

Realizacja projektu TERYT 2 „Państwowy rejestr granic i powierzchni jednostek podziałów terytorialnych kraju”



autorzy:

Joanna Romańska
starszy specjalista;
Zbigniew Domagała
kierownik Oddziału Nadzoru
Geodezyjnego i Kontroli
Wojewódzka Inspekcja
Geodezyjna i Kartograficzna

Narada szkoleniowa geodetów powiatowych
Głogów, dnia 5 – 6 listopada 2012r.



Główny cel projektu TERYT 2

to udostępnienie za pośrednictwem internetu państwowego rejestru granic i powierzchni jednostek podziałów terytorialnych kraju oraz realizacja i wdrożenie rozwiązań związanych z prowadzeniem rejestrów adresowych.

Projekt TERYT 2 otrzymał dofinansowanie z Programu Operacyjnego Innowacyjna Gospodarka 2007-2013, w ramach 7 osi priorytetowej „Społeczeństwo informacyjne – budowa elektronicznej administracji”. Beneficjentem projektu jest Główny Geodeta Kraju.

Termin realizacji projektu upływa 31 grudnia 2012 r., a całkowity koszt realizacji wynosi **45 mln PLN**.



Przedmiot zamówienia - opracowanie danych dotyczących przebiegu granic jednostek podziałów terytorialnych kraju (z wyjątkiem obszaru morza terytorialnego).

Opracowaniu podlegają granice:

- 1) jednostek powierzchniowych podziału kraju dla potrzeb EGiB:
 - obrębów ewidencyjnych,
 - jednostek ewidencyjnych;
- 2) jednostek zasadniczego trójstopniowego podziału terytorialnego państwa:
 - gmin,
 - powiatów,
 - województw;
- 3) państwa (bez granic morza terytorialnego).

Wyżej wymienione dane zasilą bazę PRG.



Na terenie województwa dolnośląskiego zamówienie publiczne dotyczące zebrania i weryfikacji danych o granicach jednostek podziałów terytorialnych kraju wykonywane było przez

Okręgowe Przedsiębiorstwo Geodezyjno – Kartograficzne „OPEGIEKA” Sp. z o. o. z Elbląga,

natomiast monitoring i kontrolę prac wykonywała

firma PLAN S.A. z Warszawy



W wyniku analizy materiałów wykonawca sporządził raporty zawierające wszystkie zlokalizowane niezgodności przebiegu granic obrębów ewidencyjnych wraz z propozycją ich rozwiązania.

Każdy raport powinien zawierać (zgodnie z warunkami technicznymi zamówienia):

- 1) niezgodne odcinki granic obrębów w postaci zrzutów ekranowych,
- 2) wykazy współrzędnych punktów granicznych wraz z atrybutami,
- 3) pochodzenie punktów granicznych na niezgodnych odcinkach (dane LPIS, PRG, ODGiK) wraz z atrybutami,
- 4) propozycję jednoznacznego przebiegu odcinka granicy wraz z wykazem współrzędnych z atrybutami,
- 5) niezgodności dotyczące punktów leżących na granicy państwa i punktów węzłowych z PRG.



- Raporty wraz z zestawieniami niezgodności w przebiegu granic obrębów ewidencyjnych zostały przekazane starostom.
- Po przekazaniu raportów nastąpił proces uzgadniania jednoznacznego przebiegu rozbieżnych odcinków granic obrębów ewidencyjnych.

Trzy typy uzgodnień:

- 1) starosta przekazuje wykonawcy materiały, na podstawie których można niezgodności usunąć w sposób jednoznaczny, jeżeli takie materiały znajdują się w ODGiK,
- 2) jeżeli brakuje materiałów starosta uzgadnia przebieg granicy zaproponowany przez wykonawcę lub proponuje inny jednoznaczny przebieg rozbieżnego odcinka granicy,
- 3) w przypadkach wymagających postępowania rozgraniczeniowego wykonawca uzgadnia ze starostą/starostami jednoznaczny przebieg granicy w celu utworzenia poprawnych topologicznie granic obrębów ewidencyjnych.



- Z czynności uzgodnień jednoznacznego przebiegu granic obrębów ze starostą należy sporządzić **protokół podpisany przez starostę i wykonawcę**.
- W przypadku rozbieżności zidentyfikowanych na granicy powiatu wymagany jest protokół uzgodnień podpisany przez właściwych starostów sąsiadujących powiatów. W przypadkach spornych wykonawca przekazuje raport zamawiającemu.
- W przypadku **braku uzgodnienia przez starostę jednoznacznego przebiegu rozbieżnego odcinka granicy w terminie 21 dni** od daty przekazania staroście materiałów, wykonawca po konsultacji z zamawiającym **przyjmuje przebieg granicy według własnej propozycji**.

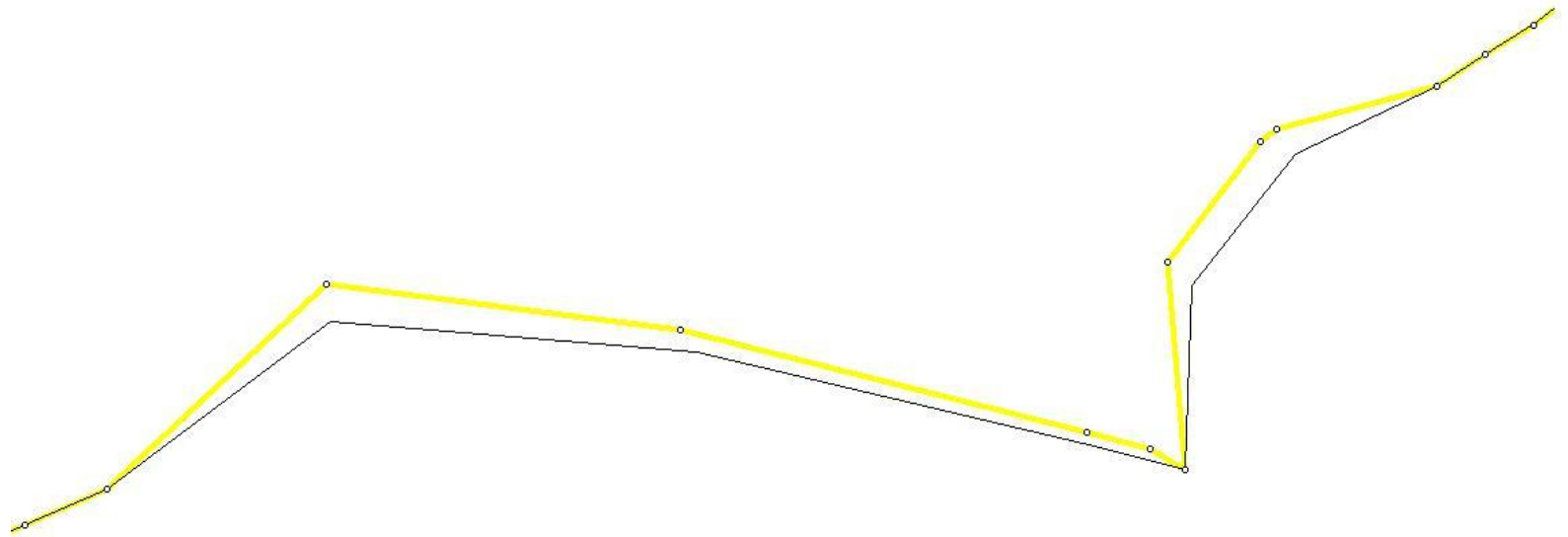
Przykładowy protokół rozbieżności

TABELA 4 - ZESTAWIENIE NIEZGODNOŚCI GRANIC OBREBÓW DLA POWIATU 0203

LP.	ID obrębów ewidencyjnych na granicy których wystąpiły rozbieżności	Nr odcinka	Maksymalna wielkość rozbieżności [m]	ID obrębu, dla którego uzgodniony przebieg jest zgodny z danymi z ODGIK	Czy uzgodniony przebieg jest zgodny z PRG?	Nazwy plików zawierających przebiegi granic i rzuty	Dotyczy granicy między powiatami	Dotyczy granicy między województwami	Status niezgodności	Uwagi
1	020301 1.0015-020306 2.0014	1	0.0	020306 2.0014	Nie	020301 1.0015-020306 2.0014 N1.txt	0	0	propozycja	
2	020302 2.0006-020304 2.0003	1	5.4	0	Tak	020302 2.0006-020304 2.0003 N1.txt	0	0	propozycja	
3	020302 2.0006-081202 5.0002	1	1.6	0	Nie	020302 2.0006-081202 5.0002 N1.txt	203,0812	2,08	propozycja	
4	020302 2.0006-081202 5.0002	2	0.0	0	Nie	020302 2.0006-081202 5.0002 N2.txt	203,0812	2,08	propozycja	
5	020302 2.0006-081202 5.0002	3	0.0	0	Nie	020302 2.0006-081202 5.0002 N3.txt	203,0812	2,08	propozycja	
6	020302 2.0006-081202 5.0002	4	0.0	0	Nie	020302 2.0006-081202 5.0002 N4.txt	203,0812	2,08	propozycja	
7	020302 2.0006-081202 5.0002	5	0.0	0	Nie	020302 2.0006-081202 5.0002 N5.txt	203,0812	2,08	propozycja	
8	020302 2.0009-020305 2.0001	1	0.0	020305 2.0001	Nie	020302 2.0009-020305 2.0001 N1.txt	0	0	propozycja	
9	020302 2.0015-021603 2.0006	1	10.7	021603 2.0006	Nie	020302 2.0015-021603 2.0006 N1.txt	203,0216	0	propozycja	
10	020302 2.0017-081202 4.0001	1	1.5	081202 4.0001	Nie	020302 2.0017-081202 4.0001 N1.txt	203,0812	2,08	propozycja	
11	020302 2.0017-081202 5.0002	1	0.1	0	Nie	020302 2.0017-081202 5.0002 N1.txt	203,0812	2,08	propozycja	
12	020302 2.0017-081202 5.0002	2	5.1	0	Nie	020302 2.0017-081202 5.0002 N2.txt	203,0812	2,08	propozycja	
13	020302 2.0017-081202 5.0002	3	0.0	0	Nie	020302 2.0017-081202 5.0002 N3.txt	203,0812	2,08	propozycja	
14	020302 2.0017-081202 5.0002	4	14.2	0	Nie	020302 2.0017-081202 5.0002 N4.txt	203,0812	2,08	propozycja	
15	020302 2.0017-081202 5.0008	1	0.0	081202 5.0008	Nie	020302 2.0017-081202 5.0008 N1.txt	203,0812	2,08	propozycja	

**Centralny Ośrodek Dokumentacji Geodezyjnej i Kartograficznej przyjął do państwowego zasobu geodezyjnego i kartograficznego dokumentację powstałą w wyniku pracy geodezyjnej zgłoszonej pn. „Zebranie i weryfikacja danych o granicach jednostek podziałów terytorialnych kraju w ramach realizacji projektu TERYT 2”
w dniu 20 września 2012r.
(wg informacji z CODGiK)**





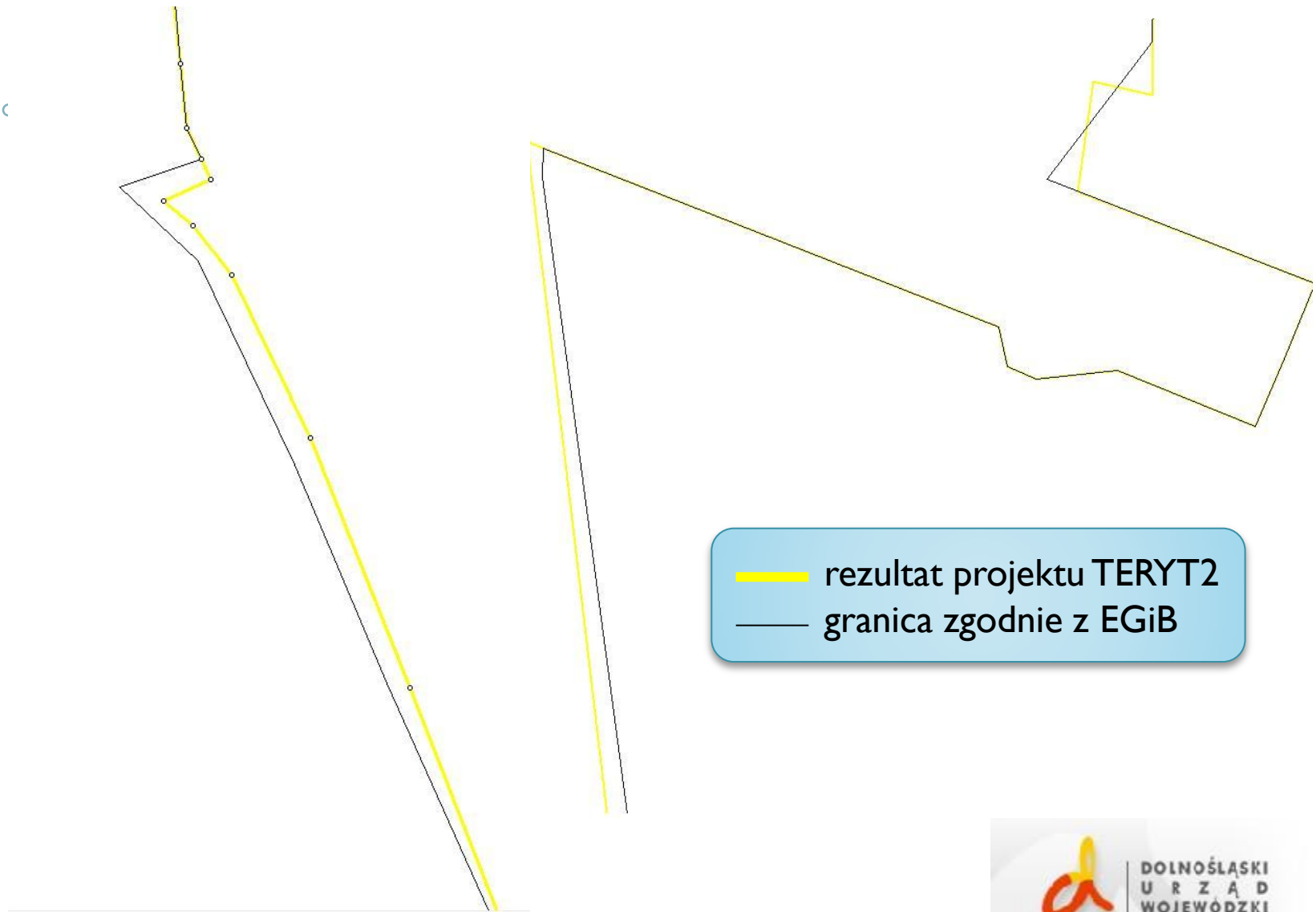
— rezultat projektu TERYT2
— granica zgodnie z EGiB

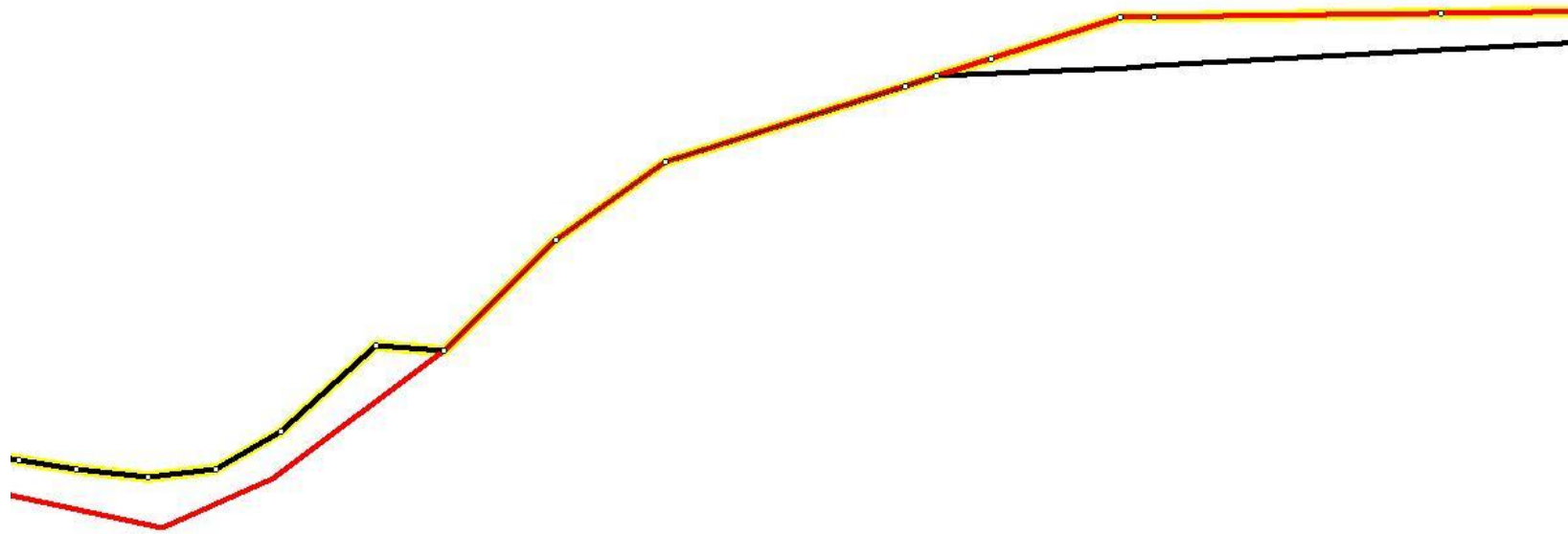




Narada szkoleniowa geodetów powiatowych
Głogów, dnia 5 – 6 listopada 2012r.







- rezultat projektu TERYT2
- granica zgodnie z EGiB (pow. oleśnicki)
- granica zgodnie z EGiB (pow. oławski)



Gwarancja

- ✓ Termin gwarancji dla przedmiotu umowy kończy się po upływie 12 miesięcy licząc od dnia dokonania odbioru bez zastrzeżeń etapu nr 3 przedmiotu umowy \implies tj. **29 sierpnia 2012r.**
- ✓ Jeżeli w okresie gwarancji okaże się, że opracowane produkty posiadają wady, wykonawcy są zobowiązani do nieodpłatnego usunięcia wad w terminie 14 dni.
- ✓ Udzielona przez wykonawcę gwarancja przedłuża się o okres upływający od dnia zawiadomienia wykonawcy do dnia jej usunięcia.



Rękojmia

- ✓ Zamawiającemu przysługują uprawnienia z tytułu rękojmi za wady fizyczne i prawne. W przypadku żądania przez zamawiającego usunięcia wad w przedmiocie umowy w ramach rękojmi, wykonawca jest zobowiązany do nieodpłatnego usunięcia wad w terminie 14 dni.
- ✓ Uprawnienia z tytułu rękojmi za wady w przedmiocie umowy wygasają z upływem 3 lat, licząc od daty dokonania odbioru etapu nr 3, tj. 28 sierpnia 2012r.
- ✓ Usuwanie wad w ramach gwarancji rękojmi za wady odbywa się na koszt i ryzyko wykonawcy.





Warszawa, 20 września 2012 r.

RZECZPOSPOLITA POLSKA
GŁÓWNY GEODETA KRAJU

Kazimierz Bujakowski

ZP/BO-4-2500-18/GI-2500-47/62/T2/2010/2012

Wojewódzcy Inspektorzy Nadzoru
Geodezyjnego i Kartograficznego
wszyscy

Dotyczy: *współdziałania w zakresie realizacji prac polegających na zebraniu i weryfikacji danych na potrzeby państwowego rejestru granic;*

Szanowni Państwo

W związku z uzyskaniem pozytywnych wyników z kontroli produktów opracowanych w ramach prac geodezyjnych mających na celu zebranie i weryfikację danych o granicach jednostek podziałów terytorialnych kraju w ramach projektu *TERYT 2 – Państwowy rejestr granic i powierzchni jednostek podziałów terytorialnych kraju*, Wykonawcy tych prac przekazali skompletowane operaty techniczne do właściwych miejscowo ODGiK oraz CODGiK wraz z wnioskiem o przyjęcie ich do PZGiK. Opracowane dane stanowią podstawę utworzenia inicjalnej bazy, o której mowa w § 5 ust. 2 Rozporządzenia Rady Ministrów z dnia 10 stycznia 2012 r. w sprawie państwowego rejestru granic i powierzchni jednostek podziałów terytorialnych kraju.

W związku z powyższym proszę o objęcie nadzorem czynności przyjęcia materiałów do PZGiK, jako niezbędnego działania dla utrzymania zakładanych rezultatów prac.

Do kontaktów w przedmiotowej sprawie upoważniam Adama Łoniewskiego – starszego specjalistę w Departamencie Informacji o Nieruchomościach GUGiK, tel. 22 661 83 41, faks 22 661 84 51, e-mail: adam.loniewski@gugik.gov.pl.

Z pozdrowieniami

Kazimierz Bujakowski

Projekt TERYT 2 – Państwowy rejestr granic i powierzchni jednostek podziałów terytorialnych kraju

ul. Wspólna 2, 00-926 Warszawa, tel. +48 22 661 80 17, fax +48 22 629 18 67
e-mail: gugik@gugik.gov.pl, http://www.gugik.gov.pl



UNIA EUROPEJSKA
EUROPEJSKI FUNDUSZ
ROZWOJU REGIONALNEGO

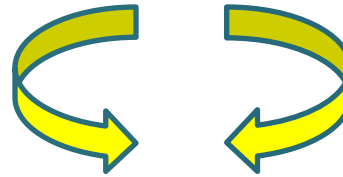


DOLNOŚLĄSKI
URZĄD
WOJEWÓDZKI

Informacja do Dolnośląskiego Wojewódzkiego Inspektora Nadzoru Geodezyjnego i Kartograficznego **do dnia 26 listopada 2012r.** na temat rezultatów realizacji projektu TERYT 2 w poszczególnych powiatach województwa dolnośląskiego.



**Dnia 7 marca 2012r. weszło w życie
rozporządzenie Rady Ministrów w sprawie
państwowego rejestru granic i powierzchni
jednostek podziałów terytorialnych kraju
(Dz. U. z 2012r., poz. 199).**



Rozporządzenie określa m. in. tryb przekazywania Głównemu Geodecie Kraju przez inne organy administracji publicznej informacji i zbiorów danych niezbędnych do tworzenia i aktualizacji PRG.



W bazie danych PRG gromadzi się informacje dotyczące:

(wg § 3 rozporządzenia w sprawie państwowego rejestru granic...)

- I) przebiegu:
 - a) granic państwa,
 - b) zasadniczego trójstopniowego podziału terytorialnego państwa,
 - c) granic jednostek ewidencyjnych oraz obrębów ewidencyjnych,
 - d) granic rejonów statystycznych i obwodów spisowych,
 - e) granic podziału kraju ze względu na właściwość miejscową:
 - sądów powszechnych: apelacyjnych, okręgowych oraz rejonowych,
 - wojewódzkich sądów administracyjnych,
 - f) granic podziału kraju ze względu na właściwość miejscową prokuratur:
 - apelacyjnych, okręgowych oraz rejonowych,
 - g) granic podziału kraju ze względu na obszary działania służb podległych ministrowi właściwemu do spraw wewnętrznych:
 - Policji, w tym komend wojewódzkich, Komendy Stołecznej, komend powiatowych (miejskich) i rejonowych oraz komisariatów,
 - Straży Pożarnej, w tym komend wojewódzkich i powiatowych (miejskich),
 - Straży Granicznej, w tym oddziałów, placówek i dywizjonów,
 - szefów obrony cywilnej województw, powiatów i gmin,



h) granic podziału kraju ze względu na właściwość miejscową organów i jednostek organizacyjnych administracji specjalnej:

- archiwów państwowych,
- urzędów skarbowych,
- izb skarbowych,
- nadleśnictw,
- regionalnych dyrekcji Lasów Państwowych,
- regionalnych zarządów gospodarki wodnej,
- urzędów morskich,

i) granic pasa nadbrzeżnego, w tym ochronnego i technicznego,

j) granic portów i przystani morskich,

k) granic red,

l) morskiej linii brzegowej,

m) linii podstawowej morza terytorialnego Rzeczypospolitej Polskiej,

n) granicy morza terytorialnego Rzeczypospolitej Polskiej,

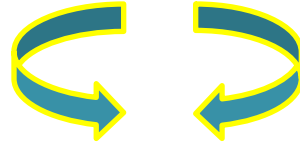
o) granicy wyłącznej strefy ekonomicznej,

p) granic morskich wód wewnętrznych;

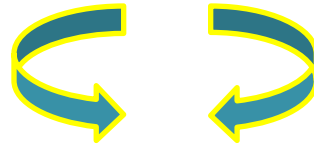


- 2) pól powierzchni:
 - a) terytorium Rzeczypospolitej Polskiej,
 - b) jednostek zasadniczego trójstopniowego podziału terytorialnego państwa,
 - c) jednostek ewidencyjnych oraz obrębów ewidencyjnych,
 - d) obszarów morskich Rzeczypospolitej Polskiej:
 - morskich wód wewnętrznych,
 - morza terytorialnego,
 - wyłącznej strefy ekonomicznej;
- 3) adresów i ich lokalizacji przestrzennej.
- 4) nazw i siedzib podmiotów, których właściwość miejscową lub obszary działania określają informacje wymienione w pkt I lit. b oraz e-h;
- 5) oznaczeń, w tym identyfikatorów lub kodów lub nazw jednostek podziałów terytorialnych, wynikających z odrębnych przepisów prawa oraz ustalonych przez właściwe organy administracji publicznej.

Do zadań Głównego Geodety Kraju należy:



**utworzenie inicjalnej bazy danych PRG
zgodnie z modelem pojęciowym PRG**



**utworzenie bazy danych PRG, uruchomienie systemu
teleinformatycznego PRG i powiadomienie o tym
właściwych organów administracji publicznej.**

Przedłożenie treści inicjalnej bazy danych PRG

(wg § 8 rozporządzenia w sprawie państwowego rejestru granic...)

✓ **§ 8 ust. 1** *Przedłożenie treści inicjalnej bazy danych PRG do weryfikacji, o którym mowa w § 5 ust. 2 pkt 4 odbywa się za pomocą interfejsu.*

✓ **§ 8 ust. 2** *Uwagi oraz propozycje zmian dotyczące inicjalnej bazy danych PRG właściwe organy administracji publicznej przekazują Głównemu Geodecie Kraju w terminie 30 dni od dnia przedłożenia, o którym mowa w § 5 ust. 2 pkt 4.*



Aktualizacja PRG

(wg § 9 rozporządzenia w sprawie państwowego rejestru granic...)

§ 9 ust. 1 pkt 3 Aktualizacji PRG dokonuje się w zakresie:

➤ **granic jednostek ewidencyjnych i obrębów ewidencyjnych** – na podstawie danych ewidencji gruntów i budynków **przekazywanych przez starostów do centralnego repozytorium ZSIN** w postaci dokumentów elektronicznych, zapisanych w formacie określonym w przepisach wydanych na podstawie art. 26 ust. 2 ustawy Pgik.



§ 9 ust. 2 Aktualizacji PRG dokonuje się w trybie czynności materialno-technicznych:

- 1) w terminie 14 dni od dnia zmiany zasadniczego trójstopniowego podziału terytorialnego kraju, określonego w akcie prawnym wprowadzającym tę zmianę,
- 2) w terminie 30 dni od dnia przekazania poprawnych informacji i danych przez właściwe organy administracji publicznej,
- 3) na bieżąco w powiązaniu ze zmianami dokonywanymi w centralnym repozytorium ZSIN oraz w ewidencji miejscowości, ulic i adresów.



§ 9 ust. 3 W przypadku gdy dane ewidencji gruntów i budynków dotyczące wspólnej granicy dla sąsiednich jednostek ewidencyjnych lub obrębów ewidencyjnych nie są ze sobą zgodne, w bazie danych PRG, do czasu wyeliminowania tych niezgodności, **ujawnia się dane, które w ocenie Głównego Geodety Kraju są najbardziej wiarygodne**, oraz wyróżnia się te dane dodatkową informacją.



§ 9 ust. 4 Informacje i dane, o których mowa w ust. 1 pkt 4 i 5, przekazywane są przez właściwe organy administracji publicznej niezwłocznie po wejściu w życie aktów normatywnych lub decyzji oraz zarządzeń wewnętrznych określających zmiany danych PRG dotyczących jednostek podziałów terytorialnych związanych z działalnością tych organów, a w przypadku danych TERYT – niezwłocznie po aktualizacji tego rejestru.



§ 10 ust. 1 Dane PRG, nie rzadziej niż co 10 lat, podlegają **okresowej weryfikacji** mającej na celu zbadanie ich zgodności z treścią przepisów prawa i innych aktów określających przebieg granic jednostek podziałów terytorialnych kraju, a także z danymi ewidencji gruntów i budynków, TERYT oraz ewidencji miejscowości, ulic i adresów.

§ 10 ust. 2 Terytorialny i merytoryczny zakres okresowej weryfikacji danych PRG, zwanej dalej „weryfikacją”, harmonogram jej przeprowadzenia, a także wyszczególnienie zadań, jakie będą wykonywać przy jej przeprowadzaniu współpracujące ze sobą organy – Główny Geodeta Kraju oraz marszałkowie województw – są określone w 3-letnich planach sporządzanych przez Głównego Geodetę Kraju w uzgodnieniu z marszałkami województw, począwszy od 2013r.

§ 10 ust. 4 **Niezgodności stwierdzone w wyniku weryfikacji podlegają usunięciu w trybie aktualizacji PRG.**



§ 13 ust. 1 rozporządzenia w sprawie państwowego rejestru granic...

Do czasu wdrożenia dla obszaru właściwości miejscowej starosty **funkcjonalności ZSIN**, o której mowa w art. 24b ust. 1 pkt 1 ustawy Pgik, w zakresie umożliwiającym co najmniej cykliczną aktualizację centralnego repozytorium kopii zbiorów danych ewidencji gruntów i budynków, **starosta przekazuje Głównemu Geodecie Kraju dane określające przebieg granic jednostek ewidencyjnych i obrębów ewidencyjnych**, dla których zostały ustalone nowe punkty graniczne lub zmienione zostały współrzędne określające położenie dotychczasowych punktów granicznych. Dane te starosta przekazuje w postaci dokumentów elektronicznych, zapisanych w formacie określonym w przepisach wydanych na podstawie art. 26 ust. 2 ustawy Pgik, lub w postaci plików GML, których pierwotną postać udostępni mu Główny Geodeta Kraju na podstawie danych PRG. Dokumenty elektroniczne są przekazywane z wykorzystaniem interfejsu.



§ 13 ust. 2 rozporządzenia w sprawie państwowego rejestru granic...

Przekazanie zbiorów danych, o których mowa w ust. 1, następuje w terminie do dnia 15 stycznia oraz do dnia 15 lipca, według stanu odpowiednio na dzień 31 grudnia oraz 30 czerwca, z tym że **pierwsze przekazanie następuje na pisemne żądanie Głównego Geodety Kraju w terminie 30 dni od dnia doręczenia pisma w tej sprawie.**

Dziękuję za uwagę 😊