

DZIAŁ II

SYTUACJA ZDROWOTNA

W WOJEWÓDZTWIE DOLNOŚLĄSKIM

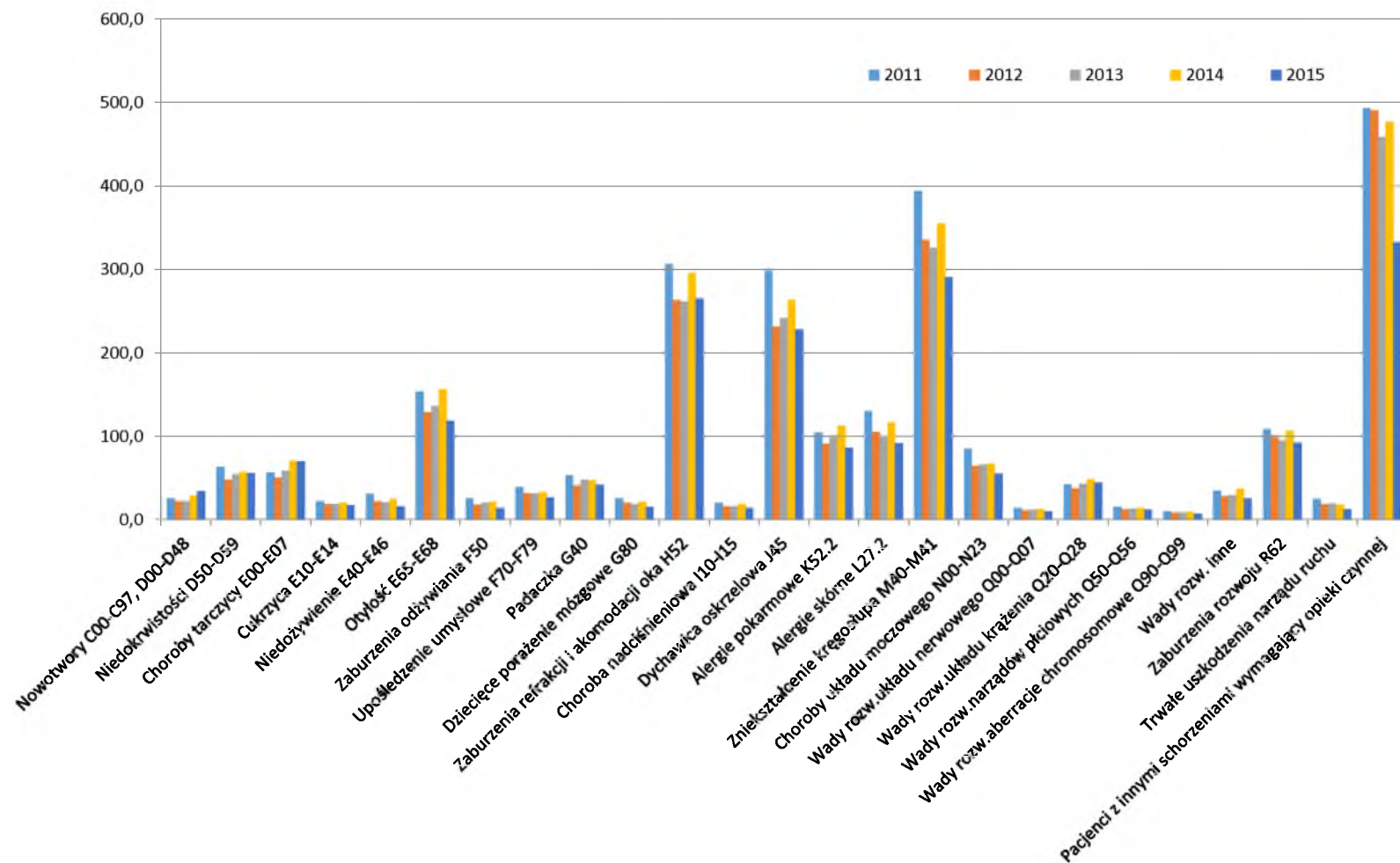
Tab.2.1 Stan zdrowia dzieci i młodzieży w wieku 0-18 lat pozostających pod opieką lekarza poz w latach 2011-2015

Rozpoznanie /kod rozpoznania wg ICD 10/	ogółem					w tym w wieku					wskaźnik na 10 tys. ludności	% do ogółu schorzeń	
						0-2	3-4	5-9	10-14	15-18			
	2011	2012	2013	2014	2015								
Ogółem*	121 239	110 604	109 452	108 062	88 696	12 400	10 202	22 677	23 765	19 652	1 627,99		
Nowotwory C00-C97, D00-D48	1 361	1 240	1 210	1 467	1 843	320	133	454	456	480	33,83	1,36	
Niedokrwiistości D50-D59	3 367	2 684	3 031	2 954	3 052	1 062	447	521	423	599	56,02	2,74	
Choroby tarczycy E00-E07	3 019	2 823	3 259	3 659	3 821	146	227	781	1 251	1 416	70,13	3,40	
Cukrzyca E10-E14	1 169	1 041	1 038	1 047	934	23	44	205	331	331	17,14	0,97	
Niedożywienie E40-E46	1 632	1 229	1 153	1 272	865	97	102	223	230	213	15,88	1,18	
Otyłość E65-E68	8 202	7 227	7 533	8 080	6 462	203	509	1 559	2 279	1 912	118,61	7,51	
Zaburzenia odżywiania F50	1 337	1 016	1 112	1 083	757	116	114	193	175	159	13,89	1,01	
Upośledzenie umysłowe F70-F79	2 084	1 777	1 749	1 713	1 438	36	97	290	494	521	26,39	1,59	
Padaczka G40	2 817	2 307	2 655	2 444	2 272	143	170	610	711	638	41,70	2,27	
Dziecięce porażenie mózgowe G80	1 341	1 127	1 051	1 113	845	47	101	208	257	232	15,51	1,03	
Zaburzenia refrakcji i akomodacji oka H52	16 361	14 781	14 487	15 285	14 450	201	778	3 542	5 166	4 763	265,23	14,20	
Choroba nadciśnieniowa I10-I15	1 062	894	893	948	751	19	29	62	173	468	13,78	0,88	
Alergie	dychawica oskrzelowa J45	15 839	13 021	13 399	13 636	12 427	968	1 769	4 384	3 187	2 119	228,09	12,67
	pokarmowe K52.2	5 579	5 100	5 429	5 836	4 683	2 329	964	710	426	254	85,95	5,42
	skórne L27.2	6 924	5 893	5 543	6 043	4 995	1 981	973	947	696	398	91,68	5,61
Zniekształcenie kręgosłupa M40-M41	21 011	18 878	18 065	18 386	15 847	133	527	4 122	6 294	4 771	290,87	17,08	
Choroby układu moczowego N00-N23	4 527	3 645	3 648	3 479	2 999	432	406	822	677	662	55,05	3,23	
Wady rozwojowe	układu nerwowego Q00-Q07	765	609	661	638	525	74	88	116	133	114	9,64	0,59
	układu krążenia Q20-Q28	2 259	2 121	2 377	2 513	2 399	762	361	574	398	304	44,03	2,33
	narządów płciowych Q50-Q56	801	718	729	737	658	219	133	166	97	43	12,08	0,68
	aberracje chromosomowe Q90-Q99	512	465	473	467	387	78	60	103	81	65	7,10	0,43
	inne	1 874	1 577	1 628	1 902	1 368	482	198	310	208	170	25,11	1,77
Zaburzenia rozwoju R62	5 777	5 500	5 247	5 519	5 038	1 415	716	1 286	966	655	92,47	5,13	
w tym	fizycznego R62.8	3 093	2 909	2 421	2 390	2 011	391	272	507	504	337	36,91	2,22
	psychomotorycznego R62.0	1 717	1 505	1 624	1 771	1 583	413	247	402	302	219	29,06	1,65
Trwałe uszkodzenia narządu ruchu	1 334	1 047	1 079	936	693	34	58	194	239	168	12,72	0,87	
Pacjenci z innymi schorzeniami wymagający opieki czynnej	26 337	27 588	25 431	24 708	18 116	3 412	3 020	4 898	3 837	2 949	332,51	22,96	

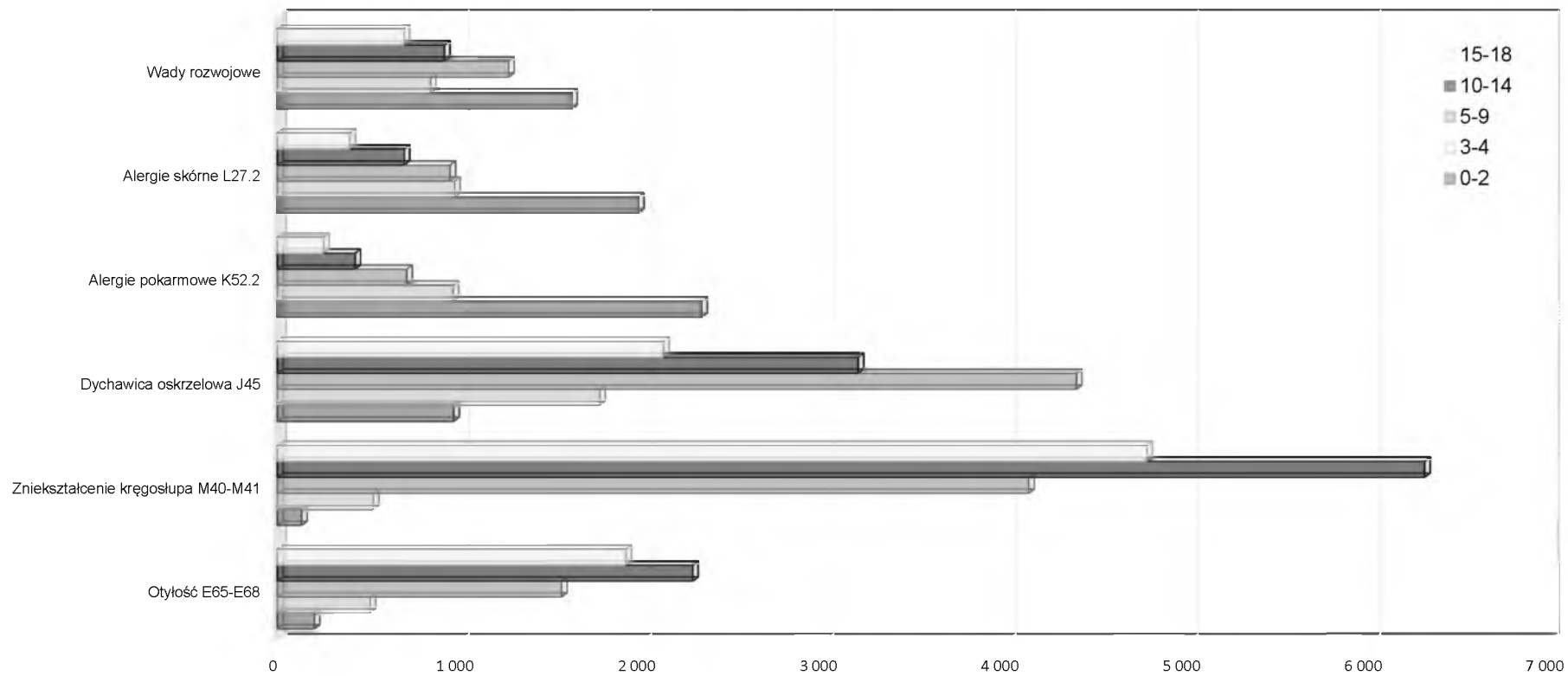
Uwaga: wskaźnik na 10 tys. ludności w grupie wiekowej 0-19

* wykazano jeden raz osoby, u których występuje kilka schorzeń

Osoby w wieku 0-18 lat pozostające pod opieką lekarza poz wg wybranych rozpoznań i grup wiekowych w 20145 roku



Osoby w wieku 0-18 lat pozostające pod opieką lekarza poz wg wybranych rozpoznań i grup wiekowych w 2015 roku



Tab. 2.2. Stan zdrowia dzieci i młodzieży w wieku 0-18 lat pozostających pod opieką lekarza poz w 2015 roku wg powiatów

	Ogółem*						Nowotwory C00-C97, D00-D48	Niedokrwistość D50-D59	Choroby tarczycy E00-E07	Cukrzyca E10-E14	Niedożywienie E40-E46	Otyłość E65-E68	Zaburzenia odżywiania F50	Upośledzenie umysłowe F70-F79	Padaczka G40	Dziecięce porażenie mózgowie G80
	Razem	w tym w wieku														
		0-2	3-4	5-9	10-14	15-18										
województwo	88 696	12 400	10 202	22 677	23 765	19 652	1 843	3 052	3 821	934	865	6 462	757	1 438	2 272	845
powiaty	59 501	7 527	6 535	15 034	16 548	13 857	1 022	1 866	2 610	669	749	4 938	509	1 112	1 540	549
bolesławiecki	3 440	271	253	936	1 034	946	94	153	162	19	115	341	16	49	86	26
dzierżoniowski	1 404	169	189	383	348	315	45	44	68	16	0	105	7	43	42	17
głogowski	1 543	193	164	415	447	324	30	153	147	36	2	99	8	23	55	30
górowski	991	90	121	268	279	233	17	24	76	8	10	48	3	18	41	20
jaworski	1 316	108	142	290	365	411	9	20	70	11	3	103	18	66	35	14
jeleniogórski	1 562	256	168	430	377	331	22	34	35	16	14	54	5	13	29	11
kamiennogórski	1 415	99	175	351	385	405	31	4	36	13	28	123	4	19	61	14
kłodzki	4 779	459	508	1 299	1 385	1 128	63	148	191	128	46	312	38	84	162	42
legnicki	1 175	108	111	324	398	234	3	2	37	8	45	136	3	15	21	8
lubański	1 860	226	271	464	472	427	10	93	74	23	14	118	31	31	34	16
lubiński	5 752	2 103	1 152	1 072	913	512	206	239	350	62	41	235	15	38	133	49
lwówecki	1 774	130	159	468	520	497	18	54	83	7	4	274	2	26	24	11
milicki	1 664	193	202	494	428	347	23	50	41	17	35	163	16	23	32	10
oleśnicki	5 156	298	228	1 658	1 883	1 089	57	42	97	26	24	496	27	104	77	14
oławski	2 519	268	262	563	750	676	33	145	107	28	10	392	2	43	93	16
polkowicki	1 787	181	189	376	570	471	6	78	92	25	29	184	47	61	50	28
strzeliński	1 673	188	192	358	496	439	12	20	64	23	24	137	28	27	42	11
średzki	336	29	29	73	100	105	22	4	17	7	1	20	0	5	10	3
świdnicki	3 816	349	391	903	1 031	1 142	55	63	151	46	54	290	22	37	87	42
trzebnicki	1 970	226	186	456	636	466	22	26	98	28	7	142	44	69	52	33
wałbrzyski	1 008	75	126	233	289	285	11	30	49	18	22	78	33	12	50	13
wołowski	1 585	176	141	386	575	307	20	38	83	16	12	86	5	21	34	22
wrocławski	4 144	764	530	1 096	922	832	134	220	209	39	12	249	49	51	108	28
ząbkowicki	2 530	251	267	669	649	694	30	88	62	12	22	167	32	33	42	15
zgorzelecki	2 352	212	250	562	695	633	39	55	133	29	40	226	54	57	77	30
złotoryjski	1 950	105	129	507	601	608	10	39	78	8	135	360	0	144	63	26
miasta na prawach powiatu	29 195	4 873	3 667	7 643	7 217	5 795	821	1 186	1 211	265	116	1 524	248	326	732	296
Jelenia Góra	3 893	632	649	917	965	730	54	196	145	34	5	132	18	33	141	56
Legnica	4 171	623	509	845	1 241	953	47	154	175	26	19	360	22	84	84	60
Wrocław	19 476	3 438	2 284	5 437	4 580	3 737	699	730	839	185	74	965	184	182	392	165
Wałbrzych	1 655	180	225	444	431	375	21	106	52	20	18	67	24	27	115	15

Tab. 2.2. Stan zdrowia dzieci i młodzieży w wieku 0-18 lat pozostających pod opieką lekarza poz w 2015 roku wg powiatów c.d.

	Zaburzenia refrakcji i akomodacji oka H52	Choroba nadciśnieniowa I10-I15	Alergie			Zniekształcenie kręgosłupa M40-M41	Choroby układu moczowego N00-N23	Wady rozwojowe					Zaburzenia rozwoju R62	w tym		Trwale uszkodzenia narządu ruchu	Pacjenci z innymi schorzeniami wymagającymi opieki czynnej
			dychawica oskrzelowa J45	pokarmowe K52.2	skórne L27.2			układu nerwowego Q00-Q07	układu krążenia Q20-Q28	narządów płciowych Q50-Q56	aberracje chromosomowe Q90-Q99	inne		fizycznego R62.8	psychomotorycznego R62.0		
województwo	14 450	751	12 427	4 683	4 995	15 847	2 999	525	2 399	658	387	1 368	5 038	2 011	1 583	693	18 116
powiaty	9 996	526	8 189	2 904	2 887	10 672	1 954	337	1 431	457	274	866	2 807	1 093	1 001	503	12 557
bolesławiecki	1 150	8	414	162	174	653	80	9	117	66	22	40	300	42	262	16	627
dzierżoniowski	136	11	455	42	24	146	33	7	46	14	7	13	53	7	12	19	268
głogowski	364	17	235	74	90	124	72	11	25	6	6	18	29	22	4	1	65
górowski	76	15	380	14	10	78	69	6	31	11	7	32	22	6	8	0	39
jaworski	257	22	186	77	93	168	19	3	33	7	21	3	32	21	10	7	61
jeleniogórski	86	21	81	3	14	64	39	4	10	3	0	10	43	21	25	5	997
kamiennogórski	357	16	256	140	72	94	27	17	16	0	3	7	57	5	5	40	66
kłodzki	662	43	1 052	208	273	981	105	62	74	28	25	33	162	74	48	23	621
legnicki	194	5	104	78	76	390	14	0	3	2	0	0	21	9	5	5	70
lubański	151	14	274	178	122	158	28	8	28	13	12	20	105	45	47	13	480
lubiński	656	33	735	177	440	562	342	14	132	63	18	197	99	7	29	3	3 073
lwówecki	359	21	111	15	20	102	19	10	27	17	8	16	69	47	15	6	1 022
milicki	247	24	365	150	137	222	42	11	79	19	9	49	101	52	39	6	452
oleśnicki	1 317	36	231	163	172	1 827	67	16	124	15	13	16	166	116	47	168	1 132
oławski	552	7	279	120	157	517	46	8	32	16	7	17	174	98	60	17	121
polkowicki	235	13	115	148	140	216	93	10	48	21	13	15	54	11	29	15	226
strzeliński	281	19	194	128	32	311	39	6	62	4	3	50	76	25	32	22	211
średzki	50	4	64	2	3	31	15	0	9	4	1	12	7	0	0	0	58
świdnicki	925	29	743	151	135	730	198	24	122	24	24	59	139	69	33	22	163
trzebnicki	180	19	203	112	66	391	43	13	43	13	14	21	186	119	36	12	202
wałbrzyski	94	22	142	74	56	129	40	29	37	6	3	12	59	15	35	12	82
wołowski	171	5	60	67	62	454	28	3	70	9	15	6	91	60	28	11	196
wrocławski	400	48	635	274	173	730	177	11	115	29	22	113	374	17	34	7	902
ząbkowicki	247	37	445	216	120	423	154	5	55	29	11	73	60	22	18	10	708
zgorzelecki	210	24	260	65	73	263	124	25	56	18	8	15	163	104	53	31	337
złotoryjski	639	13	170	66	153	908	41	25	37	20	2	19	165	79	87	32	378
miasta na prawach powiatu	4 454	225	4 238	1 779	2 108	5 175	1 045	188	968	201	113	502	2 231	918	582	190	5 559
Jelenia Góra	363	9	510	71	345	239	96	10	53	7	6	5	390	251	139	37	1 757
Legnica	868	25	254	197	610	979	136	25	68	17	25	45	196	144	43	66	247
Wrocław	3 087	179	2 975	1 468	1 094	3 778	688	144	818	168	80	315	1 553	486	370	80	2 970
Wałbrzych	136	12	499	43	59	179	125	9	29	9	2	137	92	37	30	7	585

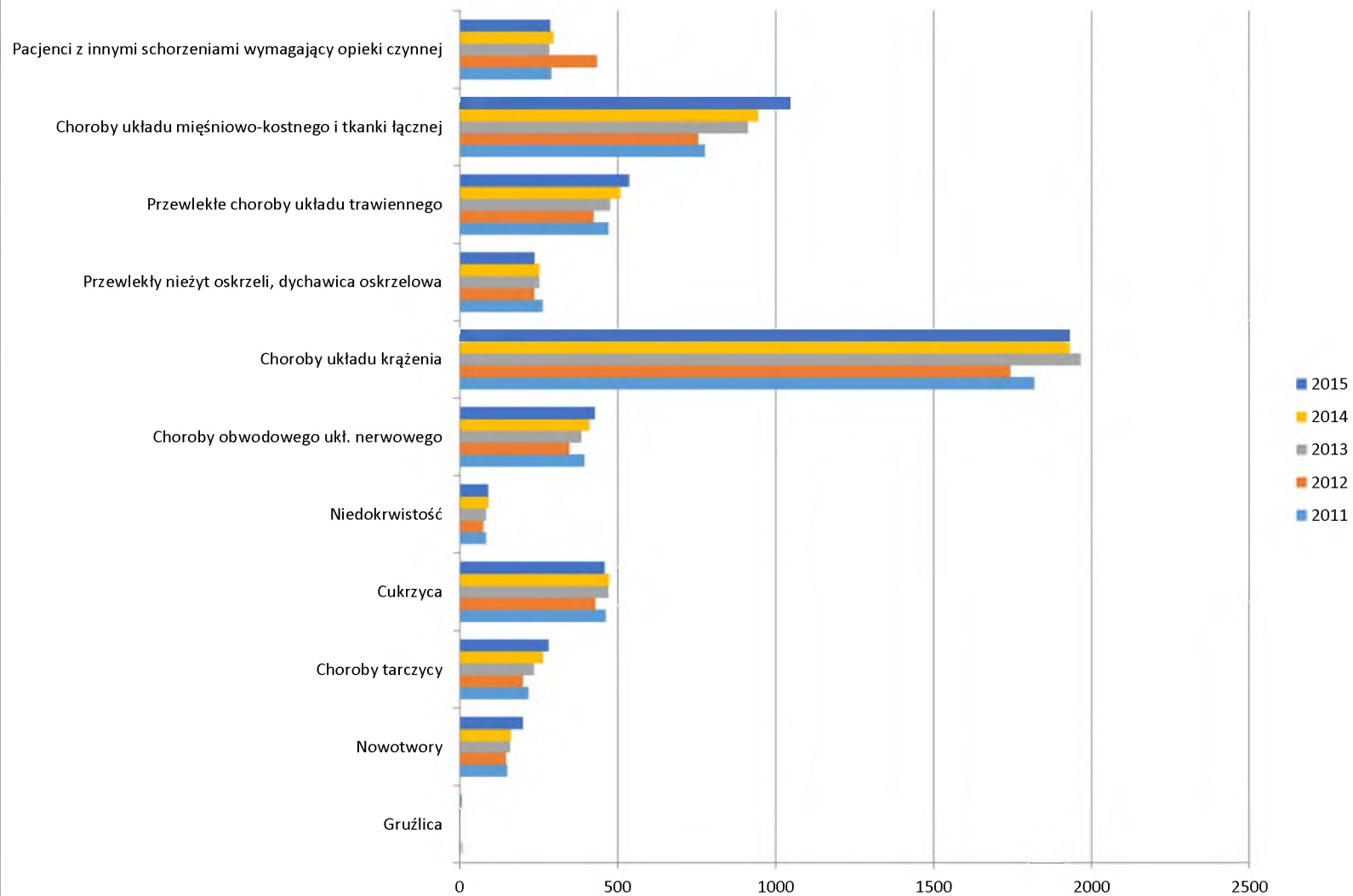
Tab.2.3 Stan zdrowia osób w wieku 19 lat i więcej pozostających pod opieką lekarza poz w latach 2011-2015

Rozpoznanie /kod rozpoznania wg ICD 10/	ogółem				w tym w wieku				wskaźnik na 10 tys. ludności	% do ogółem		
					19-34	35-54	55-65	65 i więcej				
	2011	2012	2013	2014	2015							
Ogółem*	889 498	859 625	921 510	934 059	889 496	97 930	220 430	239 729	331 407	3 770,0		
Gruźlica A15-A19, B90	2 071	1 423	1 542	1 672	1 221	93	302	401	425	5,2	0,1	
Nowotwory C00-C97, D00-D48	35 290	34 552	37 566	38 966	47 427	4 146	9 846	13 035	20 400	201,0	3,7	
Choroby tarczycy E00-E07	50 707	46 993	55 158	62 994	66 328	9 692	18 039	17 956	20 641	281,1	5,1	
Cukrzyca E10-E14	108 139	100 887	110 753	112 825	108 399	3 125	15 820	33 191	56 263	459,4	8,4	
w tym leczeni insuliną	41 034	26 338	29 766	42 754	26 587	1 502	4 707	7 754	12 624	112,7	2,0	
Niedokrwistość D50-D59	19 338	17 549	19 708	22 001	21 143	3 276	6 964	3 319	7 584	89,6	1,6	
Choroby obwodowego ukł. nerwowego G50-G59	92 441	81 465	90 586	98 182	101 022	14 202	35 076	27 301	24 443	428,2	7,8	
Choroby układu krążenia I00-I99	426 324	409 891	462 860	461 506	455 692	16 413	85 708	135 739	217 832	1 931,4	35,1	
w tym	przewlekła choroba reumatyczna I05-I15	8 356	8 926	7 455	6 520	5 165	338	1 046	1 638	2 143	21,9	0,4
	choroba nadciśnieniowa I10-I15	293 556	285 696	330 523	331 782	335 059	8 509	61 813	103 817	160 920	1 420,1	25,8
	choroby naczyń mózgowych I60-I69	28 836	25 773	27 938	28 973	29 747	418	2 830	7 748	18 751	126,1	2,3
	niedokrwienne choroba serca I20-I25	81 028	74 520	76 451	76 857	73 557	586	7 634	20 234	45 103	311,8	5,7
	w tym przebyty zawał serca I25.2	15 071	12 870	13 037	14 536	12 011	48	1 615	4 041	6 307	50,9	0,9
Przewlekły nieżyt oskrzeli, dychawica oskrzelowa J40-J47	61 560	55 699	59 133	60 073	55 606	6 331	11 754	14 644	22 877	235,7	4,3	
Przewlekłe choroby układu trawiennego K25-K93	110 520	99 944	111 920	121 750	126 547	22 956	35 525	31 438	36 628	536,4	9,7	
Choroby układu mięśniowo-kostnego i tkanki łącznej M00-M99	181 827	177 561	214 769	225 698	247 057	28 825	67 555	68 924	81 753	1 047,1	19,0	
Pacjenci z innymi schorzeniami wymagający opieki czynnej	67 683	102 202	66 514	70 741	67 556	15 570	18 232	14 638	19 116	286,3	5,2	

Uwaga: wskaźnik na 10 tys. ludności w grupie wiekowej 19 lat i więcej

* wykazano jeden raz osoby, u których występuje kilka schorzeń

Osoby w wieku 19 lat i więcej pozostające pod opieką lekarza poz wg rozpoznań -wskaźnik na 10 tys. ludności



Tab. 2.4. Stan zdrowia osób w wieku 19 lat i więcej pozostających pod opieką lekarza poz w 2015 roku wg powiatów

	Ogółem				Gruźlica A15- A19, B90	Nowotwory C00- C97, D00-D48	Choroby tarczycy E00-E07	Cukrzyca E10- E14	w tym leczeni insuliną	Niedokrwistość D50-D59	Choroby obwodowego układu nerwowego G50- G59	
	Razem	w tym w wieku										
		19-34	35-54	55-64								65 i więcej
województwo	889 496	97 930	220 430	239 729	331 407	1 221	47 427	66 328	108 399	26 587	21 143	101 022
powiaty	581 533	61 313	149 872	158 550	211 798	739	28 494	41 003	71 909	18 215	12 234	63 920
bolesławiecki	22 272	2 652	6 058	5 746	7 816	132	2 124	2 887	3 410	424	915	2 733
dzierżoniowski	26 546	2 265	5 771	7 823	10 687	11	1 200	1 677	3 087	595	386	3 162
głogowski	26 241	2 190	6 411	8 071	9 569	23	1 707	2 467	3 881	847	430	4 798
górowski	12 886	1 610	3 766	3 362	4 148	14	486	767	1 151	743	357	2 214
jaworski	11 684	1 177	2 564	3 459	4 484	17	449	685	1 045	388	203	1 487
jeleniogórski	14 561	1 606	3 569	4 556	4 830	5	409	530	1 378	561	141	1 310
kamiennogórski	13 417	1 010	3 321	3 949	5 137	13	777	583	1 801	228	148	530
kłodzki	68 976	4 547	13 395	19 353	31 681	58	2 698	3 809	7 864	1 494	1 133	5 661
legnicki	8 530	730	2 366	2 816	2 618	27	299	532	1 265	365	52	367
lubański	17 169	1 783	4 441	4 986	5 959	26	781	1 027	1 901	289	376	1 716
lubiński	78 636	13 941	24 646	16 906	23 143	34	4 457	6 170	8 179	1 724	1 510	12 130
lwówecki	12 563	1 327	3 112	3 522	4 602	23	492	794	1 848	578	204	677
milicki	7 674	925	2 033	2 104	2 612	13	520	794	1 315	169	197	439
oleśnicki	31 519	3 270	9 083	7 894	11 272	22	1 509	2 322	4 299	555	542	3 549
oławski	18 701	1 772	5 448	4 827	6 654	9	882	1 170	1 833	467	424	2 294
polkowicki	17 261	1 556	4 940	4 014	6 751	6	664	1 589	1 725	320	367	556
strzeliński	13 782	1 351	3 726	3 944	4 761	122	550	689	1 499	308	334	836
średzki	6 761	700	1 727	1 817	2 517	8	325	440	892	292	146	900
świdnicki	40 160	3 716	9 685	11 255	15 504	37	1 504	2 477	6 527	1 376	773	3 655
trzebnicki	21 531	1 597	5 852	6 685	7 397	7	879	1 761	2 890	603	411	2 281
wałbrzyski	9 939	871	2 309	2 999	3 760	19	499	619	1 461	478	204	650
wołowski	11 169	846	2 280	3 097	4 946	6	431	608	1 258	440	330	605
wrocławski	30 295	4 639	8 386	7 783	9 487	44	2 185	2 821	3 785	2 106	1 272	6 017
ząbkowicki	17 155	1 746	4 401	4 862	6 146	26	887	1 019	1 999	620	688	1 096
zgorzelecki	31 810	2 813	8 101	9 472	11 424	31	1 339	2 222	4 050	1 753	550	3 232
złotoryjski	10 295	673	2 481	3 248	3 893	6	441	544	1 566	492	141	1 025
miasta na prawach powiatu	307 963	36 617	70 558	81 179	119 609	482	18 933	25 325	36 490	8 372	8 909	37 102
Jelenia Góra	38 171	3 489	8 809	10 855	15 018	15	1 613	2 272	4 000	825	732	5 591
Legnica	43 636	4 021	10 041	12 406	17 168	86	1 978	2 660	5 964	1 296	1 055	5 665
Wrocław	205 405	26 965	46 806	52 415	79 219	327	14 193	19 174	23 708	5 526	6 565	23 568
Wałbrzych	20 751	2 142	4 902	5 503	8 204	54	1 149	1 219	2 818	725	557	2 278

Tab. 2.4. Stan zdrowia osób w wieku 19 lat i więcej pozostających pod opieką lekarza poz w 2015 roku wg powiatów c.d.

	Choroby układu krążenia I00-I99	w tym						Przewlekły nieżyt oskrzeli, dychawica oskrzelowa J40-J47	Przewlekłe choroby układu trawiennego K25-K93	Choroby układu mięśniowo-kostnego i tkanki łącznej M00-M99	Pacjenci z innymi schorzeniami wymagający opieki czynnej
		przewlekła choroba reumatyczna na I05-I15	choroba nadciśnieniowa I10-I15	choroby naczyń mózgowych I60-I69	niedokrwienność choroba serca I20-I25	w tym przebyte zawały serca I25.2					
województwo	455 692	5 165	335 059	29 747	73 557	12 011	55 606	126 547	247 057	67 556	
powiaty	296 110	3 608	220 897	20 218	47 316	7 929	35 522	77 651	150 489	48 198	
bolesławiecki	13 122	76	10 411	1 207	1 889	435	2 200	5 063	9 127	2 906	
dzierżoniowski	13 111	15	10 221	889	2 374	148	1 735	3 025	5 910	1 003	
głogowski	16 813	63	12 571	962	2 842	312	1 496	4 427	7 621	666	
gorowski	6 671	7	5 376	223	874	85	582	1 765	4 266	579	
jaworski	4 758	7	3 576	273	737	134	616	1 007	1 808	626	
jeleniogórski	5 724	22	5 068	249	473	78	476	1 078	2 219	2 908	
kamienogórski	8 637	313	6 330	352	1 179	21	810	1 684	2 789	180	
kłodzki	35 350	184	25 370	1 833	4 649	785	4 365	8 539	15 118	2 396	
legnicki	3 907	135	2 514	449	912	141	689	649	1 486	286	
lubąński	8 188	34	5 771	566	1 149	282	1 161	1 618	4 125	5 629	
lubuski	36 864	203	27 787	1 912	7 571	659	3 874	13 639	25 049	15 460	
lwówecki	7 522	101	5 898	447	890	121	634	1 327	3 379	996	
milicki	4 740	40	3 924	342	748	269	641	969	2 143	2 287	
oleśnicki	18 867	66	14 806	1 098	3 114	1 205	1 810	3 827	8 357	307	
olawski	7 406	12	5 687	811	1 238	458	1 077	2 388	3 561	1 331	
polkowicki	7 637	8	4 521	565	894	65	790	2 168	6 307	522	
staszelski	6 763	122	4 625	601	1 502	373	1 027	1 629	2 337	726	
średzki	3 470	4	2 759	150	388	130	331	808	1 805	29	
swidnicki	20 225	1 256	14 232	1 368	3 081	435	2 753	4 690	9 154	1 605	
trzebnicki	12 247	155	9 795	810	1 673	271	1 325	2 770	5 260	665	
walbrzyski	5 383	103	3 708	272	939	100	884	1 398	3 270	177	
wrocławski	5 122	18	4 029	529	515	105	313	585	1 878	874	
wrocławski	16 435	181	13 188	1 150	2 721	413	2 023	6 335	10 702	1 458	
zabkowski	6 951	344	4 532	1 674	1 430	391	1 706	2 164	3 722	2 712	
zgorzelecki	14 548	108	10 349	1 121	2 359	354	1 612	3 300	6 717	1 203	
zlotyjski	5 649	31	3 849	365	1 175	159	592	799	2 379	577	
miasta na prawach powiatu	159 582	1 557	114 162	9 529	26 241	4 082	20 084	48 896	96 568	19 358	
Jelenia Góra	21 159	178	13 545	1 030	2 463	252	1 944	3 989	10 673	3 559	
Legnica	21 718	151	15 328	1 780	3 813	668	2 204	5 687	9 920	3 127	
Wrocław	105 461	930	77 225	6 212	18 135	3 064	13 963	36 656	70 743	9 669	
Walbrzych	11 244	298	8 064	507	1 830	98	1 973	2 564	5 232	3 003	

Tab.2.5 Działalność poradni zdrowia psychicznego oraz leczenia uzależnień w 2015 r. wg powiatów

Wyszczególnienie	poradnie zdrowia psychicznego							poradnie zdr. psychicznego dla dzieci i młodzieży							poradnie leczenia uzależnień ¹						
	leczeni ogółem			porady udzielone w poradni/gabiniecie ²				leczeni ogółem			porady udzielone w poradni/gabiniecie ²				leczeni ogółem			porady udzielone w poradni/gabiniecie ²			
	leczeni ogółem	w tym po raz pierwszy		ogółem liczba wszystkich porad	w tym:			leczeni ogółem	w tym po raz pierwszy		ogółem liczba wszystkich porad	w tym:			leczeni ogółem	w tym po raz pierwszy		ogółem liczba wszystkich porad	w zakładach		
		ogółem	% leczonych z ogółem		lekarza	psychologa	innego terapeuty		ogółem	% leczonych z ogółem		lekarza	psychologa	innego terapeuty		lekarza	psychologa		innego terapeuty		
województwo	98 312	29 123	29,6	329 131	260 321	56 548	12 262	9 682	4 659	48,1	45 412	21 288	17 039	7 085	15 131	7 058	46,6	172 569	21 839	19 908	130 822
powiaty	58 237	17 700	30,4	194 130	157 418	27 656	9 056	1 785	719	40,3	10 103	4 466	2 242	3 395	7 191	2 816	39,2	89 452	9 458	7 917	72 077
1 bolesławiecki	5 254	2 200	41,9	7 402	5 254	2 148		566	420	74,2	826	566	260		236	78	33,1	2 621	236	325	2 060
2 dzierzoniowski	3 841	1 015	26,4	15 413	11 638	1 930	1 845								388	142	36,6	8 139	137	56	7 946
3 glogowski	3 279	929	28,3	7 193	6 284	875	34								497	127	25,6	5 186	567		4 619
4 górowski	1 331	256	19,2	5 743	4 960	750	33								137	14	10,2	618	14	107	497
5 jaworski	1 563	287	18,4	7 299	6 511	482	306								242	44	18,2	2 530	276	252	2 002
6 jeleniogórski	593	151	25,5	2 581	2 520	61									175	138	78,9	494	120		374
7 kamiennogórski	167	47	28,1	497	497										84	72	85,7	1 663	756	55	852
8 kłodzki	4 427	2 116	47,8	14 438	11 710	2 414	314								594	186	31,3	4 792	84		4 708
9 legnicki	2 516	1 557	61,9	2 722	1 993	729									42	5	11,9	141	42	80	19
10 lubański	927	256	27,6	4 001	3 140	717	144								203	112	55,2	1 707	288	291	1 128
11 lubiński	7 246	1 712	23,6	26 700	23 321	2 327	1 052								557	198	35,5	8 508	1 524		6 984
12 lwówecki	579	83	14,3	2 195	2 043	152									17	6	35,3	707	17	280	410
13 milicki	256	57	22,3	1 206	976	230		340	152	44,7	1766	525	1241		239	114	47,7	3 075	6		3 069
14 oleśnicki	2 960	720	24,3	8 057	6 963	1 094									278	136	48,9	3 544	283	1 978	1 283
15 olawski	1 249	357	28,6	4 917	4 319	598									144	55	38,2	2 210	125	924	1 161
16 polkowicki	1 548	400	25,8	7 199	6 054	1 145									806	494	61,3	3 076	603	1 358	1 115
17 strzeliński	1 119	84	7,5	4 325	3 068	1 257		473	2	0,4	5501	2109	673	2719	180	85	47,2	1 195	108		1 087
18 średzki	4 257	1 512	35,5	17 200	12 200	5 000									344	27	7,8	3 491	422	112	2 957
19 świdnicki	5 087	824	16,2	18 392	11 785	2 183	4 424	406	145	35,7	2010	1266	68	676	947	389	41,1	16 960	1 211	324	15 425
20 trzebnicki	1 143	425	37,2	3 801	3 414	387															
21 wałbrzyski	85	52	61,2	126	126																
22 wołowski	1 775	512	28,8	7 567	7 406	161									36	11	30,6	1 317	0	1 317	
23 wrocławski	545	220	40,4	1 592	1 268	128	196								18	15	83,3	436	8	38	390
24 ząbkowicki	1 906	448	23,5	8 101	7 437	664									23	23	100,0	173	10	10	153
25 zgorzelecki	4 090	1 373	33,6	12 603	10 036	1 859	708								807	282	34,9	15 348	2 613	410	12 325
26 zlotoryjski	494	107	21,7	2 860	2 495	365									197	63	32,0	1 521	8		1 513
miasta na prawach powiatu	40 075	11 423	28,5	135 001	102 903	28 892	3 206	7 897	3 940	49,9	35 309	16 822	14 797	3 690	7 940	4 242	53,4	83 117	12 381	11 991	58 745
1 Jelenia Góra	1 030	182	17,7	4 620	4 087	533									1 273	828	65,0	7 764	829	632	6 303
2 Legnica	7 809	1 738	22,3	25 433	21 373	3 011	1 049	1 196	558	46,7	3800	2889	805	106	760	398	52,4	9 332	1 188	371	7 773
3 Wałbrzych	6 806	1 161	17,1	27 003	20 472	6 336	195	1 009	266	54,7	6094	2997	3097		769	244	31,7	7 229	444	4 860	1 925
4 Wrocław	24 430	8 342	34,1	77 945	56 971	19 012	1 962	5 692	3 116	26,4	25415	10936	10895	3584	5 138	2 772	54,0	58 792	9 920	6 128	42 744

1 - poradnie leczenia uzależnienia, antybiotykowe, terapii uzależnień i współuzależnień od alkoholu, terapii uzależnień od substancji psychoaktywnych

2 - porady lekarza, psychologa i innego terapeuty

Tab.2.6 Działalność poradni zdrowia psychicznego * w roku 2015

* poradnie zdrowia psychicznego dla dorosłych i dzieci

Wyszczególnienie	Leczeni ogółem w poradniach zdrowia psychicznego											
	leczeni ogółem						w tym leczeni po raz pierwszy w życiu					
	ogółem	w tym mężczyźni	w tym w wieku				ogółem	w tym mężczyźni	w tym w wieku			
			do 18	19 - 29	30-64	65 i więcej			do 18	19 - 29	30-64	65 i więcej
województwo	107 994	42 087	12 132	14 127	61 435	20 300	33 782	13 332	5 735	5 645	17 172	5 230
powiaty	60 022	23 620	3 484	8 351	35 853	12 334	18 419	6 917	1 409	3 553	10 197	3 260
1 bolesławiecki	5 820	3251	566	315	4 069	870	2 620	935	420	250	1 825	125
2 dzierzoniowski	3 841	1412	250	320	2 266	1 005	1 015	427	198	142	494	181
3 głogowski	3 279	988	18	331	2 405	525	929	286	16	140	650	123
4 górowski	1 331	469	36	115	893	287	256	101	21	50	147	38
5 jaworski	1 563	510	12	204	1 135	212	287	97	5	65	163	54
6 jeleniogórski	593	246	8	83	378	124	151	73	3	17	105	26
7 kamiennogórski	167	67		33	124	10	47	21		23	16	8
8 kłodzki	4 427	1744	214	668	2 691	854	2 116	785	142	291	1 249	434
9 legnicki	2 516	734	33	942	1 142	399	1 557	437	20	602	690	245
10 lubański	927	311	0	123	551	253	256	136		46	139	71
11 lubiński	7 246	2538	32	640	4 451	2 123	1 712	576	17	232	929	534
12 lwówecki	579	167		39	402	138	83	24		13	47	23
13 milicki	596	300	339	38	169	50	209	112	152	11	42	4
14 oleśnicki	2 960	1212	172	637	1 757	394	720	254	37	174	356	153
15 oławski	1 249	424	5	148	776	320	357	142	5	58	198	96
16 polkowicki	1 548	636	51	302	775	420	400	128	26	126	170	78
17 strzeliński	1 592	881	742	111	579	160	86	32	4	14	48	20
18 średzki	4 257	1637	140	1 073	1 864	1 180	1 512	619	30	437	695	350
19 świdnicki	5 493	2000	562	529	3 205	1 197	969	397	186	151	469	163
20 trzebnicki	1 143	383	3	102	762	276	425	156	3	56	286	80
21 wałbrzyski	85	41		25	51	9	52	25		16	34	2
22 wołowski	1 775	602	63	149	1 132	431	512	189	35	69	275	133
23 wrocławski	545	208	181	60	227	77	220	69	53	34	105	28
24 ząbkowicki	1 906	740	51	213	1 182	460	448	171	31	63	239	115
25 zgorzelecki	4 090	1873	6	1 120	2 523	441	1 373	672	5	462	766	140
26 złotoryjski	494	246		31	344	119	107	53		11	60	36
miasta na prawach powiatu	47 972	18 467	8 648	5 776	25 582	7 966	15 363	6 415	4 326	2 092	6 975	1 970
1 Jelenia Góra	1 030	344		79	710	241	182	70		26	121	35
2 Legnica	9 005	3539	1 284	980	5 430	1 311	2 296	981	628	316	1 079	273
3 Wałbrzych	7 815	2970	1 442	840	4 092	1 441	1 427	576	393	195	674	165
4 Wrocław	30 122	11614	5 922	3 877	15 350	4 973	11 458	4 788	3 305	1 555	5 101	1 497

Tab.2.7 Działalność poradni zdrowia psychicznego* w latach 2012-2015 według powiatów

* poradnie zdrowia psychicznego dla dorosłych i dzieci

Wyszczególnienie	Leczeni				w tym leczeni po raz pierwszy				Liczba udzielonych porad				Liczba porad na jednego leczonego			
	2012	2013	2014	2015	2012	2013	2014	2015	2012	2013	2014	2015	2012	2013	2014	2015
województwo	92 062	97 076	128 182	107 994	22 528	25 881	31 937	33 782	318 545	322 356	388 786	374 543	3,46	3,32	3,03	3,47
powiaty	57 008	54 775	72 595	60 022	14 365	14 807	17 752	18 419	201 608	184 757	208 373	204 233	3,54	3,37	2,87	3,40
1 bolesławiecki	4 768	5 572	5 597	5 820	1 131	1 537	1395	2 620	4 768	5 572	6 999	8 228	1,00	1,00	1,25	1,41
2 dzierzoniowski	3 784	4 157	3 946	3 841	880	993	653	1 015	12 485	13 039	12 946	15 413	3,30	3,14	3,28	4,01
3 głogowski	2 896	3 415	1 437	3 279	1 275	1 138	416	929	7 515	7 996	3 207	7 193	2,59	2,34	2,23	2,19
4 górowski	1 295	1 365	1 306	1 331	439	289	281	256	6 163	5 633	5 618	5 743	4,76	4,13	4,30	4,31
5 jaworski	1 492	1 260	1 353	1 563	301	262	261	287	9 280	5 922	6 076	7 299	6,22	4,70	4,49	4,67
6 jeleniogórski	603	623	575	593	150	168	139	151	2 860	2 710	2 668	2 581	4,74	4,35	4,64	4,35
7 kamiennogórski	183	197	1 428	167	22	38	159	47	588	535	5 222	497	3,21	2,72	3,66	2,98
8 kłodzki	4 352	4 908	3 909	4 427	1 364	1 506	1216	2 116	14 709	16 950	15 043	14 438	3,38	3,45	3,85	3,26
9 legnicki	568	632	1 749	2 516	131	170	309	1 557	4 364	2 613	4 484	2 722	7,68	4,13	2,56	1,08
10 lubański	798	824	810	927	200	206	192	256	2 886	3 480	3 387	4 001	3,62	4,22	4,18	4,32
11 lubiński	8 056	6 837	8 186	7 246	1 883	1 923	1986	1 712	22 156	23 270	24 046	26 700	2,75	3,40	2,94	3,68
12 lwówecki	404	400	588	579	208	195	118	83	2 197	2 298	2 233	2 195	5,44	5,75	3,80	3,79
13 milicki	2 093	2 672	2 811	596	531	566	807	209	9 768	11 632	12 281	2 972	4,67	4,35	4,37	4,99
14 oleśnicki	2 862	2 819	3 012	2 960	734	711	875	720	8 206	7 566	7 981	8 057	2,87	2,68	2,65	2,72
15 oławski	1 227	1 098	1 270	1 249	310	294	399	357	5 166	4 416	4 959	4 917	4,21	4,02	3,90	3,94
16 polkowicki	1 497	1 560	1 514	1 548	407	444	405	400	6 646	6 723	6 789	7 199	4,44	4,31	4,48	4,65
17 strzeliński	1 140	1 159	1 702	1 592	139	260	129	86	4 866	4 360	4 301	9 826	4,27	3,76	2,53	6,17
18 średzki			13 504	4 257			3068	1 512			14 000	17 200			1,04	4,04
19 świdnicki	3 693	4 402	3 979	5 493	1 247	1 174	839	969	16 604	19 532	15 661	20 402	4,50	4,44	3,94	3,71
20 trzebnicki	1 506	2 579	1 990	1 143	434	759	464	425	4 013	6 323	7 844	3 801	2,66	2,45	3,94	3,33
21 wałbrzyski	5 919		2 088	85	940		419	52	24 900		8 658	126	4,21		3,94	1,48
22 wołowski	1 873	1 838	1 826	1 775	374	311	303	512	9 299	7 504	7 558	7 567	4,96	4,08	4,14	4,26
23 wrocławski	746	547	796	545	408	264	324	220	1 201	1 274	1 827	1 592	1,61	2,33	2,30	2,92
24 ząbkowicki	2 632	1 708	1 830	1 906	539	305	402	448	8 226	11 583	7 323	8 101	3,13	6,78	4,00	4,25
25 zgorzelecki	1 306	2 946	4 234	4 090	269	1 094	1862	1 373	8 143	9 263	12 081	12 603	6,24	3,14	2,85	3,08
26 złotoryjski	1 315	1 257	1 155	494	49	200	331	107	4 599	4 563	5 181	2 860	3,50	3,63	4,49	5,79
miasta na prawach powiatu	35 054	42 301	55 587	47 972	8 163	11 074	14 185	15 363	116 937	137 599	180 413	170 310	3,34	3,25	3,25	3,55
1 Jelenia Góra	961	1 014	1 121	1 030	252	246	293	182	4 441	3 211	5 768	4 620	4,62	3,17	5,15	4,49
2 Legnica	4 625	6 254	5 399	9 005	905	933	1311	2 296	20 106	20 225	22 495	29 233	4,35	3,23	4,17	3,25
3 Wałbrzych	x	4 820	5 871	7 815	x	976	896	1 427	x	23 326	23 770	33 097	x	4,84	4,05	4,24
4 Wrocław	29 468	30 213	43196	30 122	7 006	8919	11685	11 458	92 390	90 837	128 380	103 360	3,14	3,01	2,97	3,43

Uwaga: do roku 2012 poradnie miasta Wałbrzych wykazywane w powiecie wałbrzyskim.

źródło: Sprawozdanie Mz - 15

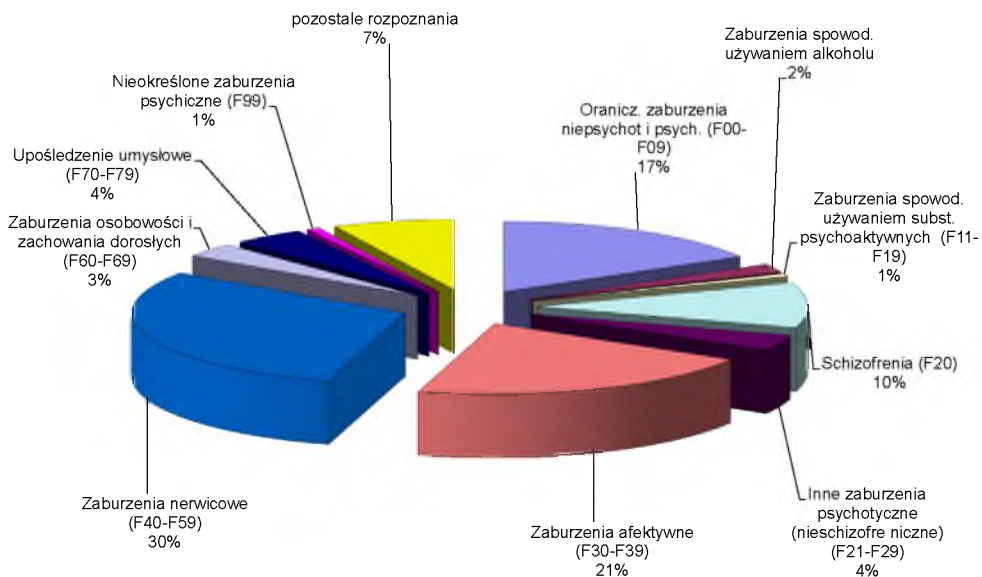
Tab. 2.8 Chorzy leczeni w poradniach zdrowia psychicznego* w latach 2012 - 2015 według rozpoznai

poradnie zdrowia psychicznego dla doroslych i dzieci

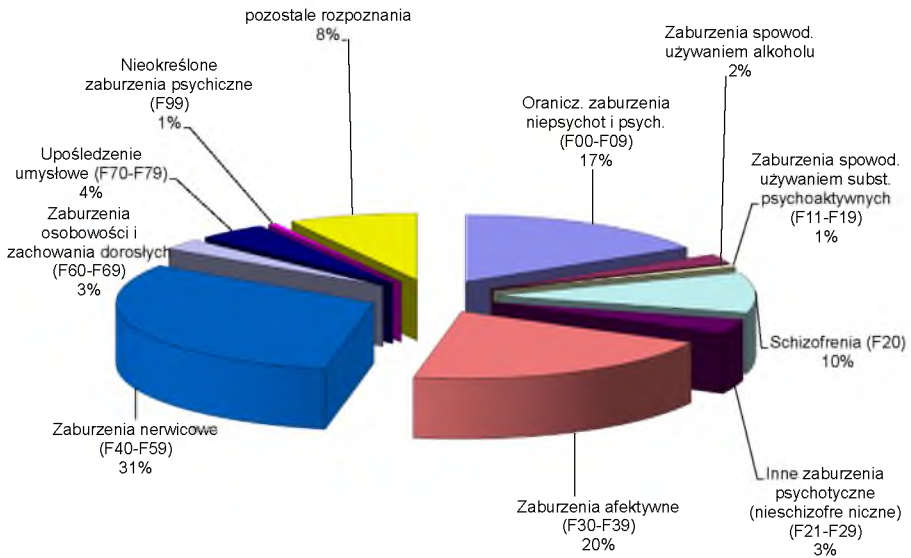
Rozpoznanie	Leczeni ogółem												w tym po raz pierwszy w życiu															
	w liczbach bezwzgl.				w odsetkach				na 100 tys. ludności				w liczbach bezwzgl.				w stosunku do leczonych ogółem w %				w odsetkach				na 100 tys. ludności			
	2012	2013	2014	2015	2012	2013	2014	2015	2012	2013	2014	2015	2012	2013	2014	2015	2012	2013	2014	2015	2012	2013	2014	2015	2012	2013	2014	2015
ogółem	92 062	97 076	128 182	107 994	100	100	100	100	3 158,9	3 335,9	4 404,9	3 711,1	22 528	25 881	31 937	33 782	24,5	26,7	24,9	31,3	100	100	100	100	773,0	889,4	1097,5	1160,9
Oranicz. zaburzenia niepsychot i psych. (F00-F09)	6 402	7 448	21 388	17 755	7,0	7,7	16,7	16,4	219,7	255,9	735,0	610,1	1 709	1 842	4769	4 835	26,7	24,7	22,3	27,2	7,6	7,1	14,9	14,3	58,6	63,2	163,9	166,2
Zaburzenia spowod. uzywaniem alkoholu	1 728	2 101	2 612	2 404	1,9	2,2	2,0	2,2	59,3	72,2	89,8	82,6	221	657	673	804	12,8	31,3	25,8	33,4	1,0	2,5	2,1	2,4	7,6	22,5	23,1	27,6
Zaburzenia spowod. uzywaniem subst. psychoaktywnych (F11-F19)	928	824	918	778	1,0	0,8	0,7	0,7	31,8	28,3	31,5	26,7	530	259	235	299	57,1	31,4	25,6	38,4	2,4	1,0	0,7	0,9	18,2	8,9	8,1	10,3
Schizofrenia (F20)	10 552	11 993	13 353	10 555	11,5	12,4	10,4	9,8	362,1	412,1	458,9	362,7	1 098	1 806	2151	2127	10,4	15,1	16,1	20,2	4,9	7,0	6,7	6,3	37,6	61,9	73,9	73,1
Inne zaburzenia psychotyczne (nieschizofre niczne) (F21-F29)	3 551	3 439	4 609	3 693	3,9	3,5	3,6	3,4	121,8	118,2	158,4	126,9	564	609	862	964	15,9	17,7	18,7	26,1	2,5	2,4	2,7	2,9	19,3	20,9	29,6	33,1
Zaburzenia afektywne (F30-F39)	18 889	19 680	26 992	22 052	20,5	20,3	21,1	20,4	648,1	676,3	927,6	757,8	4 392	5 186	6560	6 130	23,3	26,4	24,3	27,8	19,5	20,0	20,5	18,1	150,6	177,8	225,4	210,7
Zaburzenia nerwicowe (F40-F59)	30 801	30 735	38 590	33 919	33,5	31,7	30,1	31,4	1 056,9	1 056,2	1 326,1	1 165,6	9 191	9 828	11382	12 463	29,8	32,0	29,5	36,7	40,8	38,0	35,6	36,9	315,1	337,0	391,1	428,3
Zaburzenia osobowości i zachowania doroslych (F60-F69)	2 983	3 092	4 114	2 824	3,2	3,2	3,2	2,6	102,4	106,3	141,4	97,0	874	873	1178	1103	29,3	28,2	28,6	39,1	3,9	3,4	3,7	3,3	30,0	29,9	40,5	37,9
Upośledzenie umysłowe (F70-F79)	3 954	4 312	5 406	4 738	4,3	4,4	4,2	4,4	135,7	148,2	185,8	162,8	689	830	1055	876	17,4	19,2	19,5	18,5	3,1	3,2	3,3	2,6	23,6	28,5	36,3	30,1
Nieokreślone zaburzenia psychiczne (F99)	473	336	987	541	0,5	0,3	0,8	0,5	16,2	11,5	33,9	18,6	335	202	491	261	70,8	60,1	49,7	48,2	1,5	0,8	1,5	0,8	11,5	6,9	16,9	9,0
pozostałe rozpoznania	11 801	13 116	9 213	8 735	12,8	13,5	7,2	8,1	404,9	450,7	316,6	300,2	2 925	3 789	2581	3920	24,8	28,9	28,0	44,9	13,0	14,6	8,1	11,6	100,3	129,9	88,7	134,7

źródło: Sprawozdanie Mz - 15

Leczeni w poradniach zdrowia psychicznego w 2014 roku wg przyczyn



Leczeni w poradniach zdrowia psychicznego w 2015 roku wg przyczyn



Tab. 2.9 Leczeni w poradniach zdrowia psychicznego wg rozpoznań i powiatów w 2015 r.

* poradnie zdrowia psychicznego* dla dorosłych i dzieci

Wyszczególnienie	ogółem		organiczne zaburzenia niepsychiczne i psychiczne (F00-F09)		zaburzenia spowodowane użyciem alkoholu		zaburzenia spowodowane użyciem subst. psychoakt. (F11-F19)		schizofrenia (F20)		inne zaburzenia psychotyczne i urojeniowe /bez afektywnych i schizofrenii/ (F21-F29)		zaburzenia afektywne (F30-F39)		zaburzenia nerwicowe (F40-F59)		zaburzenia osobowości i zachowania dorosłych (F60-F69)		upośledzenie umysłowe (F70-F79)		nieokreślone zaburzenia psychiczne (F99)		pozostałe rozpoznania	
	ogółem	po raz pierwszy w Zyciu	ogółem	po raz pierwszy w Zyciu	ogółem	po raz pierwszy w Zyciu	ogółem	po raz pierwszy w Zyciu	ogółem	po raz pierwszy w Zyciu	ogółem	po raz pierwszy w Zyciu	ogółem	po raz pierwszy w Zyciu	ogółem	po raz pierwszy w Zyciu	ogółem	po raz pierwszy w Zyciu	ogółem	po raz pierwszy w Zyciu	ogółem	po raz pierwszy w Zyciu	ogółem	po raz pierwszy w Zyciu
województwo	107 994	33 782	17 755	4 835	2 404	804	778	299	10 555	2 127	3 693	964	22 052	6 130	33 919	12 463	2 824	1 103	4 738	876	541	261	8 735	3 920
powiaty	60 022	18 419	10 146	2 942	1 698	589	468	196	5 973	1 092	2 468	738	12 679	3 437	19 358	7 427	1 415	551	2 859	411	448	190	2 510	846
1 bolesławiecki	5820	2620	349	205	0	0	0	0	720	308	860	335	1224	398	1977	1110	77	70	381	33	0	0	232	161
2 dzierzoniowski	3841	1015	803	153	107	42	50	23	352	45	120	28	540	122	1448	398	93	44	168	30	0	0	160	130
3 głogowski	3279	929	241	78	23	21	1	1	343	24	20	7	1791	379	670	362	14	7	175	50	0	0	1	0
4 górowski	1331	256	241	46	3	0	1	1	82	3	33	2	167	13	723	178	15	2	50	8	1	0	15	3
5 jaworski	1563	287	196	51	70	1	5	1	147	11	75	5	191	29	726	178	74	10	77	1	0	0	2	0
6 jeleniogórski	593	151	78	42	33	18	1	0	77	16	60	3	68	6	125	55	28	1	100	3	0	0	23	7
7 kamiennogórski	167	47	15	7	0	0	0	0	23	3	0	0	2	1	118	35	3	1	2	0	0	0	4	0
8 kłodzki	4427	2116	763	331	173	86	83	56	616	178	124	36	684	275	1541	931	73	46	227	77	4	1	139	99
9 legnicki	2516	1557	411	217	2	2	26	17	104	77	1	0	99	43	1808	1177	29	7	0	0	0	0	36	17
10 lubański	927	256	85	35	0	0	0	0	241	35	101	19	225	71	136	60	68	18	71	18	0	0	0	0
11 lubiński	7246	1712	2129	579	234	47	10	2	543	35	163	29	1369	250	2403	690	151	38	209	20	24	18	11	4
12 lwówecki	579	83	213	46	8	1	0	0	115	2	11	2	124	13	97	17	0	0	11	2	0	0	0	0
13 milicki	596	209	54	10	15	4	8	5	53	5	11	4	60	6	63	27	3	2	24	8	0	0	305	138
14 oleśnicki	2960	720	452	104	124	54	68	19	214	21	36	6	566	154	1083	270	114	35	153	25	3	3	147	29
15 oławski	1249	357	235	85	40	18	6	2	226	26	39	12	218	53	404	142	28	10	38	5	6	2	9	2
16 polkowicki	1548	400	126	32	60	5	12	2	155	55	84	32	561	176	437	66	45	9	38	13	0	0	30	10
17 strzebiński	1592	86	165	15	4	0	3	0	76	5	24	4	194	16	332	39	18	0	53	3	0	0	723	4
18 średzki	4257	1512	1150	350	205	91	82	16	310	80	350	100	1460	610	580	220	20	10	60	20	0	0	40	15
19 świdnicki	5493	969	885	129	95	22	47	13	512	41	87	14	802	124	2062	357	105	28	332	28	105	55	461	158
20 trzebnicki	1143	425	122	42	2	2	1	0	137	18	18	9	421	114	364	211	23	19	53	8	2	2	0	0
21 wałbrzyski	85	52	4	1	15	10	16	12	1	1	0	0	26	15	20	13	3	0	0	0	0	0	0	0
22 wołowski	1775	512	318	99	19	7	16	10	237	27	40	11	372	129	453	176	14	10	266	22	1	1	39	20
23 wrocławski	545	220	91	34	19	9	2	0	34	14	52	22	147	62	51	26	1	1	34	11	0	0	114	41
24 ząbkowicki	1906	448	371	89	74	16	7	5	231	18	36	6	331	64	579	183	24	12	204	17	36	32	13	6
25 zgorzelecki	4090	1373	490	128	309	120	11	9	333	39	120	52	970	299	1060	468	392	171	133	9	266	76	6	2
26 złotoryjski	494	107	159	34	64	13	12	2	91	5	3	0	67	15	98	38	0	0	0	0	0	0	0	0
miasta na prawach powiatu	47 972	15 363	7 609	1 893	706	215	310	103	4 582	1 035	1 225	226	9 373	2 693	14 561	5 036	1 409	552	1 879	465	93	71	6 225	3 074
1 m. Jelenia Góra	1030	182	149	27	3	3	2	2	196	27	48	3	237	35	350	80	4	0	37	4	1	1	3	0
2 m. Legnica	9005	2296	1335	266	30	13	8	3	1096	67	246	34	2102	344	2586	941	63	37	695	183	0	0	844	408
3 m. Wałbrzych	7815	1427	1231	146	198	45	105	19	772	28	239	20	956	182	2415	561	383	82	467	37	47	34	1002	273
4 m. Wrocław	30122	11458	4894	1454	475	154	195	79	2518	913	692	169	6078	2132	9210	3454	959	433	680	241	45	36	4376	2393

Tab.2.10 Działalność poradni leczenia uzależnień w 2015 r.

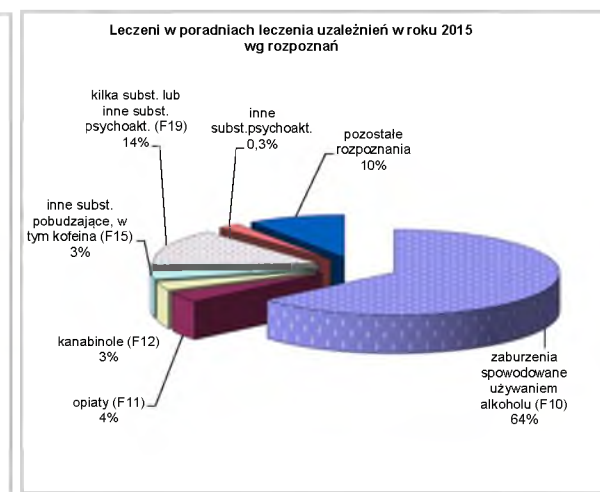
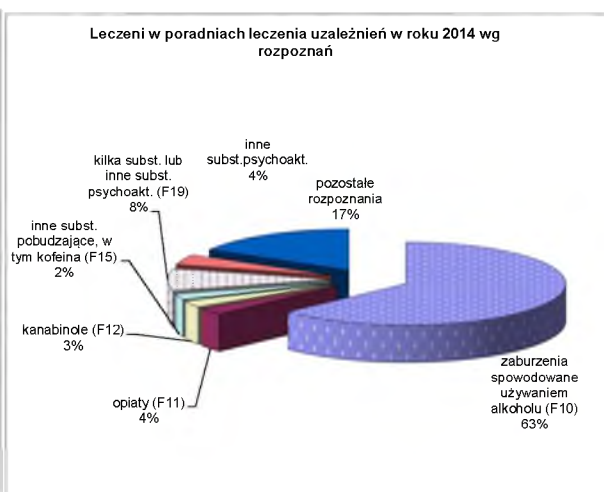
POWIAT	Leczeni w poradniach leczenia uzależnień												Porady udzielone w poradniach			
	leczeni ogółem						w tym leczeni po raz pierwszy w życiu						Ogółem liczba wszystkich porad	w tym :		
	ogółem	w tym mężczyźni	w tym w wieku				ogółem	w tym mężczyźni	w tym w wieku					lekarza	psychologa	innego terapeuty
			do 18	19-29	30-64	65 i więcej			do 18	19-29	30-64	65 i więcej				
województwo	15 131	10 724	633	3 005	10 954	539	7 058	5 151	444	1 862	4 555	197	172 569	21 839	19 908	130 822
powiaty	7 191	5 331	259	1 255	5 340	337	2 816	2 172	147	683	1 875	111	89 452	9 458	7 917	72 077
1 bolesławiecki	236	157		31	195	10	78	61		9	64	5	2 621	236	325	2060
2 dzierzoniowski	388	262	1	62	308	17	142	103	1	27	110	4	8 139	137	56	7946
3 glogowski	497	378	15	56	407	19	127	97	6	17	97	7	5 186	567		4619
4 górowski	137	80	4	13	116	4	14	7	2	4	8		618	14	107	497
5 jaworski	242	183	1	37	191	13	44	32	1	13	29	1	2 530	276	252	2002
6 jeleniogórski	175	122	5	61	106	3	138	103	5	56	76	1	494	120		374
7 kamiennogórski	84	58		13	70	1	72	53		12	59	1	1 663	756	55	852
8 kłodzki	594	394	7	135	425	27	186	141		46	138	2	4 792	84		4708
9 legnicki	42	3	6	6	30		5		4	1			141	42	80	19
10 lubański	203	150		48	155		112	90		48	64	0	1 707	288	291	1128
11 lubiński	557	433	2	59	458	38	198	158	2	34	154	8	8 508	1524		6984
12 lwówecki	17	10	1	2	12	2	6	2		1	4	1	707	17	280	410
13 milicki	239	148	2	29	199	9	114	73	2	20	89	3	3 075	6		3069
14 oleśnicki	278	230		50	217	11	136	115		22	109	5	3 544	283	1978	1283
15 oławski	144	113		36	92	16	55	45		23	24	8	2 210	125	924	1161
16 polkowicki	806	683	147	232	355	72	494	430	82	145	226	41	3 076	603	1358	1115
17 strzeliński	180	161		19	147	14	85	72		10	70	5	1 195	108		1087
18 średzki	344	278		33	298	13	27	23		18	8	1	3 491	422	112	2957
19 świdnicki	947	708	1	136	770	40	389	293	1	76	298	14	16 960	1211	324	15425
20 trzebnicki																
21 wałbrzyski																
22 wołowski	36	26		3	32	1	11	6			11		1 317		1317	
23 wrocławski	18	15		3	15		15	13		3	12		436	8	38	390
24 ząbkowicki	23	12		3	20		23	12		3	20		173	10	10	153
25 zgorzelecki	807	581	67	166	551	23	282	196	41	87	153	1	15 348	2613	410	12325
26 złotoryjski	197	146		22	171	4	63	47		8	52	3	1 521	8		1513
miasta na prawach powiatu	7 940	5 393	374	1 750	5 614	202	4 242	2 979	297	1 179	2 680	86	83 117	12 381	11 991	58 745
1 Jelenia Góra	1 273	726	166	315	766	26	828	466	143	219	453	13	7764	829	632	6 303
2 Legnica	760	581	62	233	447	18	398	323	38	173	184	3	9332	1188	371	7773
3 Wałbrzych	769	411		78	657	34	244	137		31	204	9	7229	444	4860	1925
4 Wrocław	5 138	3675	146	1124	3744	124	2772	2053	116	756	1839	61	58792	9920	6128	42744

źródło: Sprawozdanie Mz - 15

Uwaga : w powiatach:trzebnickim, wałbrzyskim- brak danych lub brak poradni

Tab. 2.11 Chorzy leczeni w poradniach leczenia uzależnień w latach 2013-2015 wg rozpoznań

Rozpoznanie	leczeni ogółem												w tym leczeni po raz pierwszy															
	w liczbach bezwzględnych			w tym mężczyźni			w odsetkach			na 100 tys. ludności			w liczbach bezwzględnych			w tym mężczyźni			do leczonych ogółem w %			w odsetkach			na 100 tys. ludności			
	2013	2014	2015	2013	2014	2015	2013	2014	2015	2013	2014	2015	2013	2014	2015	2013	2014	2015	2013	2014	2015	2013	2014	2015	2013	2014	2015	
ogółem	17 001	18 702	15 131	11 618	12 130	10724	100	100	100	584,2	643,0	521,0	6 505	7 277	7 058	4 582	4 909	5 151	38,3	38,9	46,6	100	100	100	223,5	250,2	243,0	
zaburzenia spowodowane używaniem alkoholu	13 446	11 790	9 665	9 515	8 621	7 183	79,1	63,0	63,9	462,1	405,4	332,8	4 966	4 346	3994	3 638	3 317	3 152	36,9	36,9	41,3	76,3	59,7	56,6	170,7	149,4	137,5	
zaburzenia psych. spowodowane używaniem substancji psychoaktywnych	opiaty (F11)	172	523	589	144	400	443	1,0	2,8	3,9	5,9	18,0	20,3	93	161	196	58	129	148	54,1	30,8	33,3	1,4	2,2	2,8	3,2	5,5	6,7
	kanabinoles (F12)	459	491	551	345	402	445	2,7	2,6	3,6	15,8	16,9	19,0	232	252	331	171	204	271	50,5	51,3	60,1	3,6	3,5	4,7	8,0	8,7	11,4
	inne subst. pobudzające, w tym kofeina (F15)	370	410	513	261	275	368	2,2	2,2	3,4	12,7	14,1	17,7	186	198	324	121	145	201	50,3	48,3	63,2	2,9	2,7	4,6	6,4	6,8	11,2
	kilka subst. lub inne subst. psychoakt. (F19)	1 313	1 599	2 084	987	1 226	1 668	7,7	8,5	13,8	45,1	55,0	71,8	556	770	1 244	440	589	922	42,3	48,2	59,7	8,5	10,6	17,6	19,1	26,5	42,8
	inne subst. psychoakt.	243	350	287	93	220	182	1,4	1,9	1,9	8,4	12,0	9,9	97	223	130	26	137	170	39,9	63,7	45,3	1,5	3,1	1,8	3,3	7,7	4,5
pozostałe rozpoznania	998	3 539	1 442	273	986	435	5,9	18,9	9,5	34,3	121,7	49,7	375	1 327	839	128	388	287	37,6	37,5	58,2	5,8	18,2	11,9	12,9	45,6	28,9	



Tab.2.12 Leczeni w poradniach leczenia uzależnień wg rozpoznań wg rozpoznań i powiatów w 2015 r.

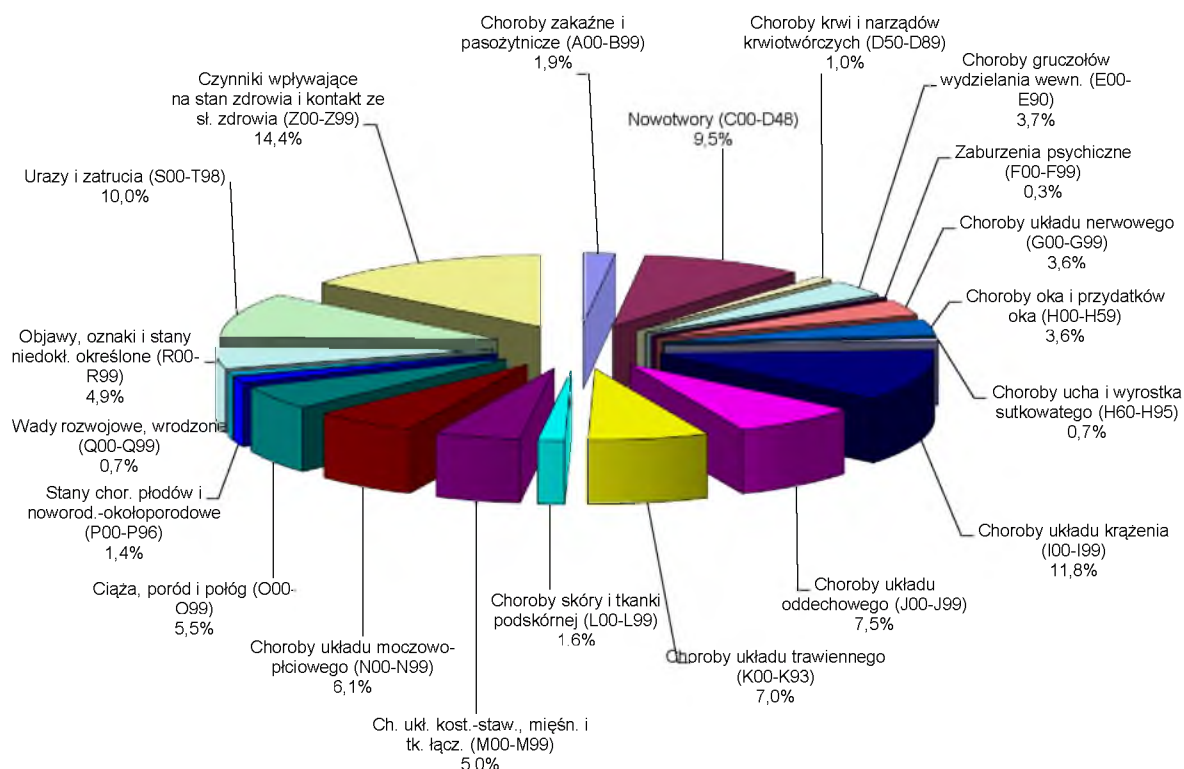
Wyszczególnienie	Leczeni		Zaburzenia spowodowane używaniem alkoholu (F10)		Zaburzenia psychiczne spowodowane używaniem substancji psychoaktywnych										Używanie tytoniu (F17)		Pozostałe rozpoznania	
					opiaty (F11)		kanabinoły (F12)		inne subst. pobudzające, w tym kofeina (F15)		kilka substancji lub inne substancje psychoakt. (F19)		inne					
	ogółem	w tym po raz pierwszy	leczeni ogółem	w tym po raz pierwszy	leczeni ogółem	w tym po raz pierwszy	leczeni ogółem	w tym po raz pierwszy	leczeni ogółem	w tym po raz pierwszy	leczeni ogółem	w tym po raz pierwszy	leczeni ogółem	w tym po raz pierwszy	leczeni ogółem	w tym po raz pierwszy	leczeni ogółem	w tym po raz pierwszy
województwo	15131	7058	9665	3994	589	196	551	331	513	324	2084	1244	155	84	132	46	1442	839
powiaty	7191	2816	5679	2111	117	69	214	108	204	103	561	260	77	32	132	46	207	87
bolesławiecki	236	78	236	78														
dzierżoniowski	388	142	381	138							5	4	2					
głogowski	497	127	363	75	32	14	10	5	4	1	83	30	4	2	1			
górowski	137	14	105	8			1						2				29	6
jaworski	242	44	175	38							67	6						
jeleniogórski	175	138	64	41			3	2	30	26	54	52	2	2			22	15
kamiennogórski	84	72	81	69							3	3						
kłodzki	594	186	594	186														
legnicki	42	5	1	0													41	5
lubański	203	112	203	112														
lubiński	557	198	494	171			7	6	1	1	37	12	16	8	2			
lwówecki	17	6	17	6														
milicki	239	114	157	65							11	10					71	39
oleśnicki	278	136	267	132							11	4						
oławski	144	55	144	55														
polkowicki	806	494	454	289	50	30	93	56	30	16	67	41	50	20	62	42		
strzebiński	180	85	180	85														
średzki	344	27	337	26							7	1						
świdnicki	947	389	813	317	1	1	2	1	4	3	109	57			1	1	17	9
trzebnicki																		
wołowski	36	11	36	11														
wrocławski	18	15	18	15														
ząbkowicki	23	23	13	13							5	5					5	5
zgorzelecki	807	282	398	133	34	24	98	38	135	56	76	28			66	3		
złotoryjski	197	63	148	48							26	7	1				22	8
miasta na prawach powiatu	7940	4242	3986	1883	472	127	337	223	309	221	1523	984	78	52			1235	752
Jelenia Góra	1273	828	282	156	5	2	77	50	87	58	350	253	9	5			463	304
Legnica	760	398	373	141	11	1	66	41	75	46	220	164	15	5				
Wałbrzych	769	244	581	183													188	61
Wrocław	5138	2772	2750	1403	456	124	194	132	147	117	953	567	54	42			584	387

źródło: Sprawozdanie Mz - 15

Tab. 2.13 Chorzy leczeni na oddziałach w szpitalach ogólnych (niepsychiatrycznych) w roku 2015 wg głównych grup chorobowych

	Liczba hospitalizacji	Współczynnik na 10 tys. ludności	%
I Choroby zakaźne i pasożytnicze (A00-B99)	8 758	30,2	1,9%
II Nowotwory (C00-D48)	44 628	153,7	9,5%
III Choroby krwi i narządów krwiotwórczych (D50-D89)	4 778	16,5	1,0%
IV Choroby gruczołów wydzielania wewn. (E00-E90)	17 234	59,3	3,7%
V Zaburzenia psychiczne (F00-F99)	1 352	4,7	0,3%
VI Choroby układu nerwowego (G00-G99)	16 667	57,4	3,6%
VII Choroby oka i przydatków oka (H00-H59)	16 680	57,4	3,6%
VIII Choroby ucha i wyrostka sutkowatego (H60-H95)	3 131	10,8	0,7%
IX Choroby układu krążenia (I00-I99)	55 198	190,1	11,8%
X Choroby układu oddechowego (J00-J99)	34 957	120,4	7,5%
XI Choroby układu trawiennego (K00-K93)	32 880	113,2	7,0%
XII Choroby skóry i tkanki podskórnej (L00-L99)	7 363	25,4	1,6%
XIII Ch. ukł. kost.-staw., mięśn. i tk. łącz. (M00-M99)	23 583	81,2	5,0%
XIV Choroby układu moczowo-płciowego (N00-N99)	28 471	98,0	6,1%
XV Ciąża, poród i połóg (O00-O99)	25 565	88,0	5,5%
XVI Stany chor. płodów i noworod.-okoloporodowe (P00-P96)	6 606	22,7	1,4%
XVII Wady rozwojowe, wrodzone (Q00-Q99)	3 360	11,6	0,7%
XVIII Objawy, oznaki i stany niedokł. określone (R00-R99)	22 963	79,1	4,9%
XIX Urazy i zatrucia (S00-T98)	46 987	161,8	10,0%
XXI Czynniki wpływające na stan zdrowia i kontakt ze sł. zdrowia (Z00-Z99)	67 702	233,1	14,4%
RAZEM	468 863	1 614,4	100,0%

Źródło: karta statystyczna szpitalna ogólna (MZ/Szp-11), dane niepełne - w badaniu chorobowości szpitalnej nie uczestniczyło 100% szpitali.



Tab. 2.14 Chorzy leczeni na oddziałach w szpitalach ogólnych (niepsychiatrycznych) w latach 2012-2015 wg powiatów
(wg miejsca zamieszkania pacjenta)

Powiat		OGÓŁEM							
		2012		2013		2014		2015	
		Liczba hospitalizacji	Współczynnik na 10 tys. ludności	Liczba hospitalizacji	Współczynnik na 10 tys. ludności	Liczba hospitalizacji	Współczynnik na 10 tys. ludności	Liczba hospitalizacji	Współczynnik na 10 tys. ludności
ogółem woj. dolnośląskie		346 472	1 188,8	339 396	1 166,3	408 518	1 404,6	438 812	1 511,0
powiaty		235 721	1 123,6	228 377	1 155,7	249 962	1 265,9	263 024	1 334,4
1	bolesławiecki	22 827	2 524,6	17 309	1 916,7	21 996	2 434,6	20 771	2 302,8
2	dzierżoniowski	13 791	1 309,9	12 965	1 239,3	14 222	1 366,5	13 916	1 346,5
3	głogowski	3 774	417,5	9 356	1 036,1	4 933	546,8	12 737	1 412,0
4	górowski	5 113	1 396,0	7 541	2 072,2	2 818	777,7	3 248	903,7
5	jaworski	3 350	639,9	7 064	1 356,6	7 701	1 486,8	8 085	1 571,4
6	jeleniogórski	11 119	1 707,2	12 849	1 971,6	16 470	2 535,1	16 539	2 560,3
7	kamiennogórski	4 008	881,1	3 168	703,4	4 667	1 044,1	4 657	1 048,8
8	kłodzki	8 390	505,6	7 384	448,4	8 183	500,0	8 801	541,7
9	legnicki	2 747	501,0	2 871	523,2	4 179	759,5	3 718	675,4
10	lubański	10 198	1 804,9	10 354	1 845,1	12 552	2 245,4	10 646	1 917,1
11	lubiński	9 410	880,9	11 449	1 074,9	12 149	1 141,5	11 991	1 127,8
12	lwówecki	9 513	1 996,0	10 347	2 186,7	12 167	2 588,0	11 671	2 500,4
13	milicki	6 081	1 623,0	6 441	1 725,9	7 019	1 883,5	7 572	2 034,8
14	oleśnicki	16 088	1 518,4	9 729	917,1	12 550	1 180,5	16 405	1 540,6
15	oławski	12 882	1 705,6	12 588	1 660,8	9 776	1 287,1	8 810	1 158,2
16	polkowicki	3 484	551,4	5 094	805,5	4 328	684,8	6 379	1 011,6
17	strzeliński	3 072	689,6	3 235	728,7	4 197	948,0	4 750	1 075,5
18	średzki	5 082	975,3	4 278	815,7	5 773	1 094,9	7 323	1 386,0
19	świdnicki	6 691	413,7	6 335	393,6	8 215	512,0	9 711	608,3
20	trzebnicki	8 682	1 051,7	8 311	1 000,8	8 998	1 079,4	12 092	1 444,7
21	wałbrzyski*	10 060	566,4	7 523	1 300,8	3 875	674,0	8 162	1 431,4
22	wołowski	7 526	1 577,5	6 948	1 460,6	8 223	1 733,4	8 229	1 743,7
23	wrocławski	13 886	1 115,3	12 129	948,3	19 544	1 492,3	22 565	1 682,1
24	ząbkowicki	3 897	570,3	4 052	597,0	4 364	646,9	4 640	692,8
25	zgorzelecki	26 245	2 797,9	19 876	2 133,6	20 862	2 258,1	10 632	1 157,9
26	złotoryjski	7 805	1 718,0	9 181	2 037,7	10 201	2 273,6	8 974	2 012,2
miasta na prawach powiatu		110 751	1 356,5	111 019	1 188,7	158 556	1 697,7	175 788	1 883,9
1	Jelenia Góra	13 956	1 684,6	17 197	2 097,6	24 415	2 999,1	23 248	2 869,8
2	Legnica	5 289	516,4	5 078	497,9	7 030	693,7	6 498	644,1
3	Wrocław	91 506	1 449,7	87 788	1 388,9	119 048	1 876,3	142 016	2 233,8
4	Wałbrzych	x	x	956	81,1	8 063	691,0	4 026	348,7
pozostałe	pozostałe województwa	42 475		36 616		37 849		26 767	
	bezdumni	210		175		538		107	
	brak danych	1 765		868		2 026		2 433	
	zagranica	950		584		747		744	
RAZEM LECZENI		391 872		377 639		449 678		468 863	

Źródło: karta statystyczna szpitalna ogólna (MZ/Szp-11), dane niepełne - w badaniu chorobowości szpitalnej nie uczestniczyło 100% szpitali.

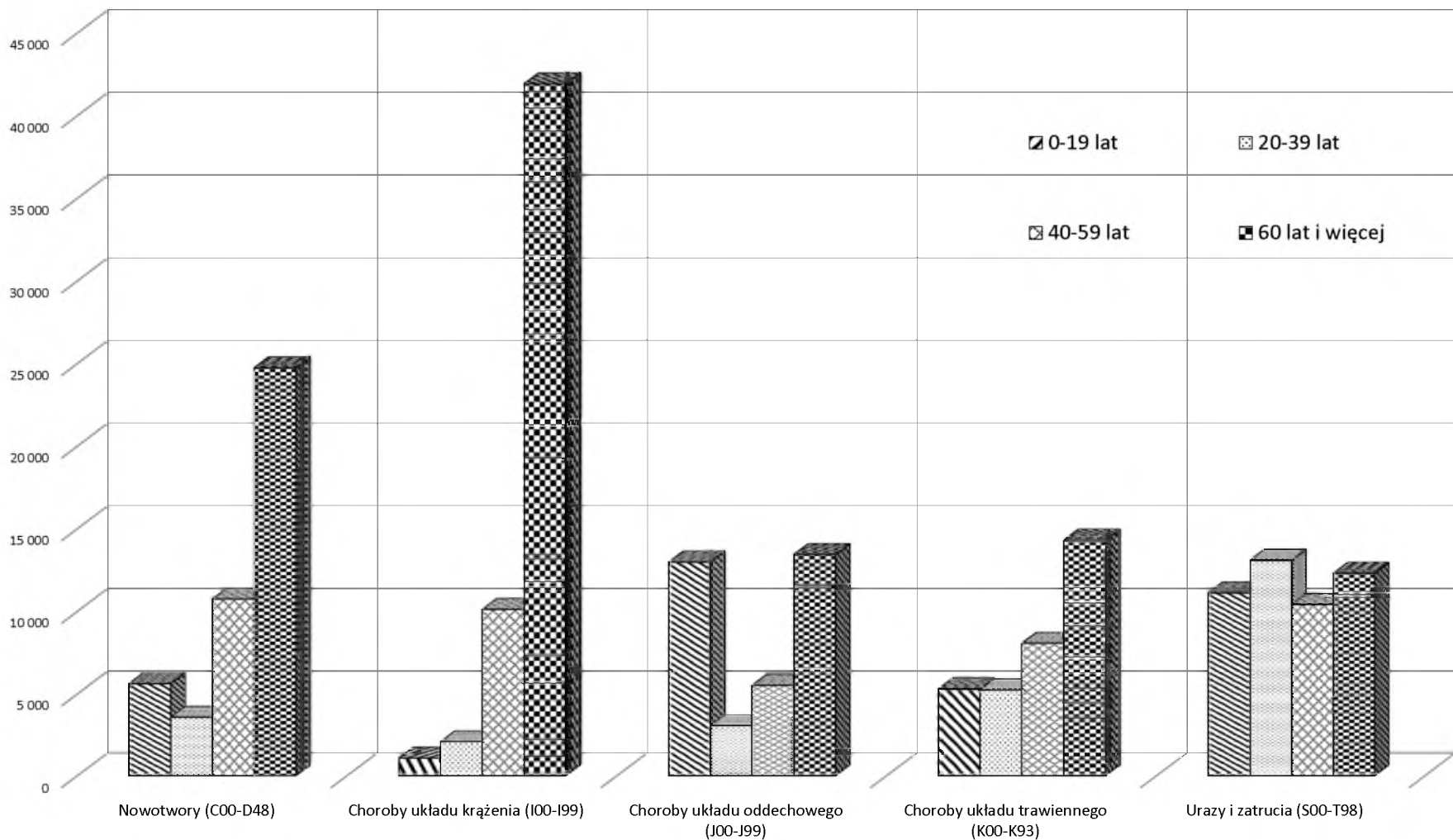
* w 2012 roku powiat wałbrzyski łącznie z m. Wałbrzych

Tab.2.15 Chorzy leczeni na oddziałach w szpitalach ogólnych (niepsychiatrycznych) w roku 2015 wg głównych grup chorobowych i wieku

		leczeni w wieku																				ogółem	
		0-4	5-9	10-14	15-19	20-24	25-29	30-34	35-39	40-44	45-49	50-54	55-59	60-64	65-69	70-74	75-79	80-84	85-89	90 i więcej	brak danych		
grupy chorobowe	I	Choroby zakaźne i pasożytnicze (A00-B99)	2 982	862	298	243	171	249	299	327	262	284	361	482	514	406	223	246	236	220	93		8 758
	II	Nowotwory (C00-D48)	1 525	1 627	1 259	1 198	540	726	999	1 297	1 558	2 000	2 714	4 453	6 333	7 033	3 776	3 683	2 471	1 132	303	1	44 628
	III	Choroby krwi i narządów krwiotwórczych (D50-D89)	879	684	317	293	85	119	135	152	130	132	126	200	233	248	178	258	274	224	111		4 778
	IV	Choroby gruczołów wydzielania wewn. (E00-E90)	673	1 601	2 339	1 809	484	413	549	567	647	573	765	1 071	1 389	1 389	739	805	691	483	247		17 234
	V	Zaburzenia psychiczne (F00-F99)	91	130	138	145	27	56	72	81	90	121	114	121	61	24	17	19	23	15	4	3	1 352
	VI	Choroby układu nerwowego (G00-G99)	908	797	654	665	510	737	1 062	1 167	1 057	901	1 150	1 555	1 693	1 290	726	802	582	315	91	5	16 667
	VII	Choroby oka i przydatków oka (H00-H59)	796	445	285	232	260	333	378	318	256	296	498	987	1 621	2 213	1 790	2 594	1 924	1 216	238		16 680
	VIII	Choroby ucha i wyrostka sutkowatego (H60-H95)	1 029	425	106	87	70	119	124	94	139	76	116	174	194	154	88	64	43	21	8		3 131
	IX	Choroby układu krążenia (I00-I99)	187	132	260	491	243	381	609	836	1 213	1 478	2 416	4 998	7 586	8 344	5 414	6 635	6 543	4 895	2 496	41	55 198
	X	Choroby układu oddechowego (J00-J99)	6 940	3 907	1 253	861	583	688	855	930	935	876	1 303	2 397	2 966	2 911	1 778	2 047	1 796	1 317	609	5	34 957
	XI	Choroby układu trawiennego (K00-K93)	1 691	1 259	1 083	1 252	857	1 185	1 523	1 678	1 645	1 530	1 937	2 941	3 663	3 415	1 909	2 005	1 743	1 082	477	5	32 880
	XII	Choroby skóry i tkanki podskórnej (L00-L99)	566	384	274	315	285	296	434	369	422	302	441	726	704	582	262	360	314	209	110	8	7 363
	XIII	Ch. ukł. kost.-staw., mięśn. i tk. łącz. (M00-M99)	176	508	909	880	402	532	750	942	1 020	1 227	1 735	2 910	3 499	3 111	1 764	1 661	1 080	387	88	2	23 583
	XIV	Choroby układu moczowo-płciowego (N00-N99)	1 101	924	603	715	788	1 116	1 510	1 588	1 815	1 897	2 126	2 502	3 013	2 926	1 481	1 682	1 456	881	345	2	28 471
	XV	Ciąża, poród i połóg (O00-O99)			3	893	3 524	7 401	8 726	4 096	879	41	2										25 565
	XVI	Stany chor. płodów i noworod. - okołoporodowe (P00-P96)	6 606																				6 606
	XVII	Wady rozwojowe, wrodzone (Q00-Q99)	1 660	516	381	273	37	44	53	44	45	30	44	64	55	43	23	26	13	7	2		3 360
	XVIII	Objawy, oznaki i stany niedokł. określone (R00-R99)	1 573	1 298	1 400	1 491	860	958	1 065	953	817	787	907	1 539	1 902	1 908	1 136	1 450	1 418	1 049	446	6	22 963
	XIX	Urazy i zatrucia (S00-T98)	2 617	2 585	2 785	3 115	3 214	3 204	3 423	3 239	2 795	2 256	2 245	3 105	3 272	2 355	1 225	1 459	1 658	1 503	817	115	46 987
	XXI	Czynniki wpływające na stan zdrowia i kontakt ze sł. zdrowia (Z00-Z99)	9 554	500	415	465	541	737	1 243	1 761	2 033	2 637	4 228	8 383	10 610	11 267	5 407	4 503	2 450	805	158	5	67 702
	RAZEM		41 554	18 584	14 762	15 423	13 481	19 294	23 809	20 439	17 758	17 444	23 228	38 608	49 308	49 619	27 936	30 299	24 715	15 761	6 643	198	468 863

Źródło: karta statystyczna szpitalna ogólna (MZ/Szp-11), dane niepełne - w badaniu chorobowości szpitalnej nie uczestniczyło 100% szpitali.

Leczeni na oddziałach szpitalnych ogólnych w roku 2014 wg wybranych grup chorobowych i wieku



Tab. 2.16 Zmiana liczby kobiet w wieku rozrodczym w latach 2013 -2015

Lata	Kobiety w wieku lat:							
	15-49	15-19	20-24	25-29	30-34	35-39	40-44	45-49
<i>w tysiącach</i>								
2013	695	73	91	115	126	115	93	83
2014	691	69	88	110	127	118	97	82
2015	687	67	83	105	127	120	102	82
<i>promille (‰)</i>								
2013	1 000	105	131	165	181	165	133	119
2014	1 000	100	127	159	184	170	141	119
2015	1 000	97	122	153	185	175	149	120

Źródło: dane GUS. Opracowanie własne

Tab. 2.17 Urodzenia żywe na 1000 kobiet w wieku 15-49 lat w latach 2013 - 2015

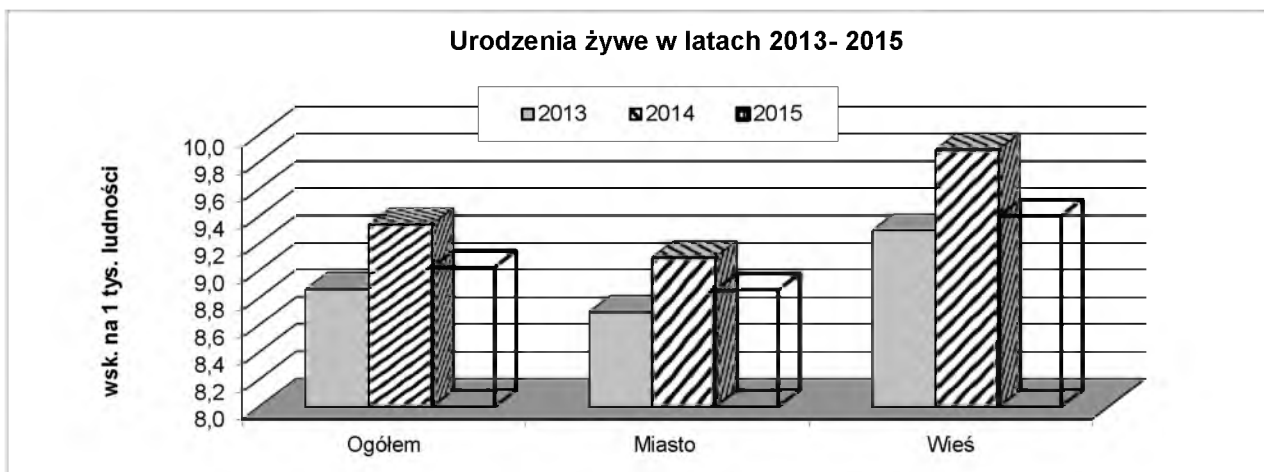
Lata	Liczba kobiet w wieku 15 - 49 lat			Urodzenia żywe			Urodzenia żywe na 1 tys. kobiet w wieku rozrodczym		
	Ogółem	Miasto	Wieś	Ogółem	Miasto	Wieś	Ogółem	Miasto	Wieś
2013	695 496	477 388	218 108	25 805	17 525	8 280	37,1	36,7	38,0
2014	690 844	472 975	217 869	27 174	18 333	8 841	39,3	38,8	40,6
2015	686 577	468 897	217 680	26 258	17 853	8 405	38,2	38,1	38,6

Źródło: dane GUS. Opracowanie własne wg tabeli Rządowej Komisji Ludnościowej

Tab. 2.18 Urodzenia żywe w latach 2013 - 2015

Lata	Urodzenia żywe					
	Ogółem	Miasto	Wieś	Ogółem	Miasto	Wieś
	w tysiącach			na 1000 ludności		
2013	25,8	13,4	12,5	8,9	8,7	9,3
2014	27,2	18,3	8,8	9,3	9,1	9,9
2015	26,3	17,9	8,4	9,0	8,9	9,4

Źródło: dane GUS. Opracowanie własne



Tab. 2.19 Urodzenia żywe w latach 2013-2015 wg powiatów i podziału miasto-wieś

Wyszczególnienie	2013			2014			2015					
	Ogółem	Miasto	Wieś	Ogółem	Miasto	Wieś	Ogółem	wskaźnik urodzeń na tys. kobiet w wieku 15-49 lat	Miasto	wskaźnik urodzeń na tys. kobiet w wieku 15-49 lat	Wieś	wskaźnik urodzeń na tys. kobiet w wieku 15-49 lat
województwo	25 805	17 525	8 280	27174	18 333	8 841	26 258	38,2	17 853	38,1	8405	38,6
powiaty	17339	9 059	8 280	18160	9 319	8 841	17 329	18,7	8 924	37,0	8405	6,9
1 bolesławiecki	773	349	424	835	360	475	801	1,7	360	1,5	441	2,0
2 dzierzoniowski	825	661	164	868	675	193	843	39,5	664	68,3	179	15,4
3 głogowski	831	625	206	885	654	231	826	35,3	605	32,2	221	48,2
4 górowski	341	125	216	385	149	236	329	15,5	122	7,7	207	38,7
5 jaworski	418	219	199	454	256	198	441	52,0	234	66,7	207	41,7
6 jeleniogórski	463	206	257	507	216	291	516	43,1	218	33,0	298	55,5
7 kamiennogórski	315	159	156	344	184	160	358	23,8	200	30,3	158	18,7
8 kłodzki	1 249	748	501	1 355	814	541	1191	119,1	739	130,2	452	104,5
9 legnicki	475	146	329	542	170	372	517	14,2	151	6,6	366	27,1
10 lubański	446	277	169	481	267	214	435	33,3	252	62,4	183	20,3
11 lubiński	999	729	270	1028	760	268	952	74,1	701	89,2	251	50,4
12 lwówecki	390	190	200	396	187	209	411	16,5	191	10,5	220	32,5
13 milicki	379	102	277	416	132	284	381	34,9	102	18,9	279	50,6
14 oleśnicki	1 033	564	469	1 109	624	485	1057	122,6	597	229,4	460	76,4
15 oławski	706	456	250	706	447	259	757	29,2	481	32,5	276	24,9

Tab. 2.19 Urodzenia żywe w latach 2012-201 4wg powiatów i podziału miasto-wieś c.d.

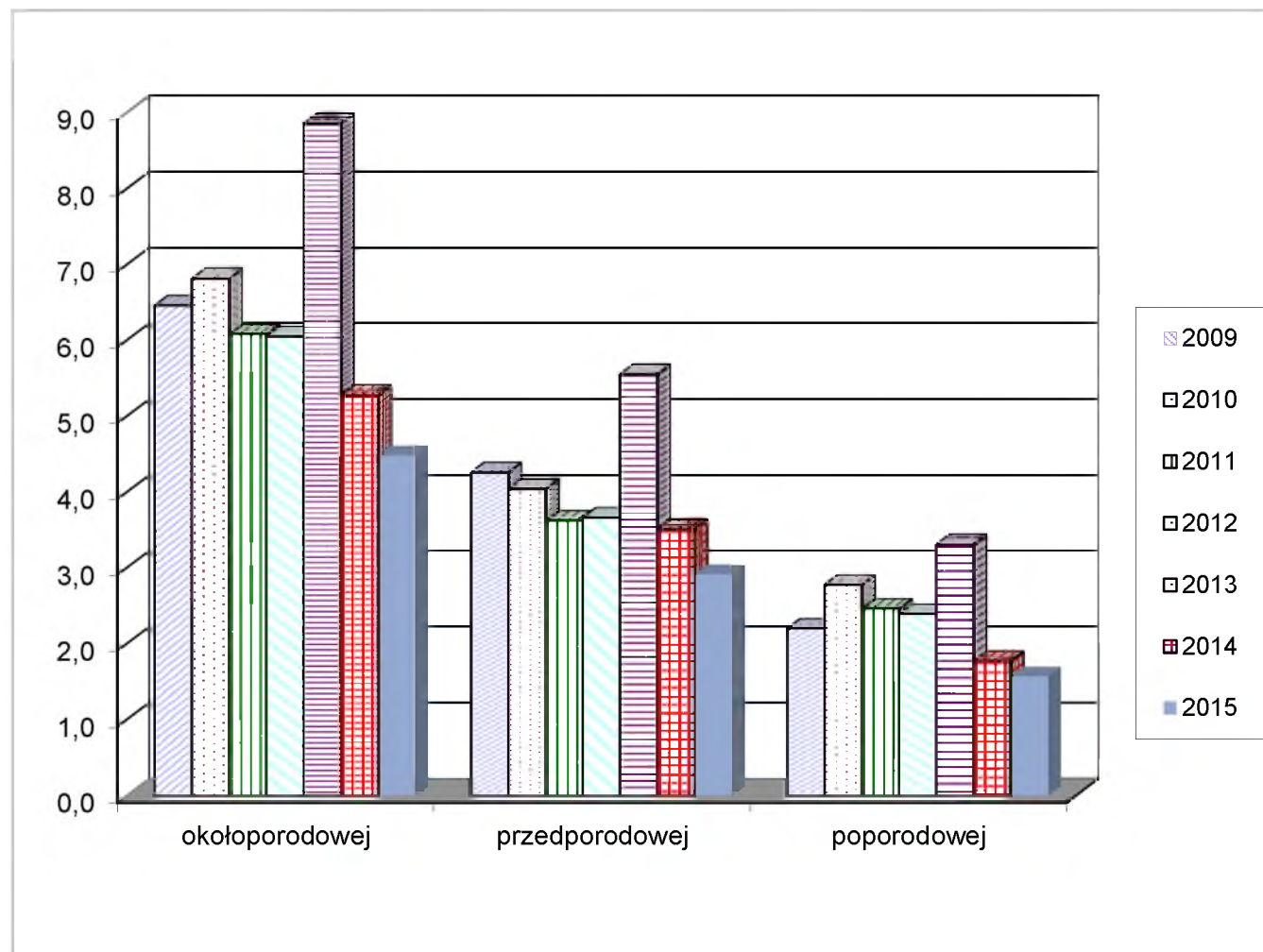
Wyszczególnienie		2013			2014			2015					
		Ogółem	Miasto	Wieś	Ogółem	Miasto	Wieś	Ogółem	wskaźnik urodzeń na tys. kobiet w wieku 15-49 lat	Miasto	wskaźnik urodzeń na tys. kobiet w wieku 15-49 lat	Wieś	wskaźnik urodzeń na tys. kobiet w wieku 15-49 lat
16	polkowicki	669	388	281	646	357	289	615	39,3	373	40,4	242	37,8
17	strzeliński	386	139	247	412	117	295	429	41,9	146	43,2	283	41,2
18	średzki	489	92	397	520	81	439	457	35,4	81	36,0	376	35,3
19	świdnicki	1 423	949	474	1 418	927	491	1313	35,5	852	34,0	461	38,6
20	trzebnicki	787	279	508	767	278	489	772	37,9	297	40,9	475	36,3
21	wałbrzyski	415	261	154	455	285	170	442	34,0	272	32,5	170	36,6
22	wołowski	474	247	227	430	223	207	409	36,8	209	35,6	200	38,1
23	wrocławski	1355	238	1117	1500	250	1250	1482	42,8	234	45,2	1248	42,4
24	ząbkowicki	550	240	310	561	243	318	493	31,8	202	29,7	291	33,4
25	zgorzelecki	765	512	253	767	509	258	731	34,7	480	33,8	251	36,4
26	złotoryjski	383	158	225	373	154	219	371	35,1	161	31,0	210	38,9
miasta na prawach powiatu:		8 466	8 466	x	9 014	9 014	x	8929	40,2	8929	40,2	x	x
1	Jelenia Góra	641	641	x	651	651	x	649	36,7	649	36,73	x	x
2	Legnica	866	866	x	857	857	x	990	41,9	990	41,86	x	x
3	Wałbrzych	870	870	x	919	919	x	833	33,2	833	33,19	x	x
4	Wrocław	6089	6089	x	6587	6587	x	6457	41,5	6457	41,50	x	x

Źródło: dane GUS. (opracowanie własne)

Tab. 2.20 Wskaźnik umieralności noworodków do 6 doby życia w latach 2009-2015

Lata	Wskaźnik umieralności (na 1000 ur. Żywych i martwych)		
	okołoporodowej	przedporodowej	poporodowej
2009	6,5	4,3	2,2
2010	6,8	4,0	2,8
2011	6,1	3,6	2,5
2012	6,0	3,7	2,4
2013	8,9	5,6	3,3
2014	5,3	3,5	1,8
2015	4,5	2,9	1,6

Uwaga: dane wg X działu sprawozdania MZ29

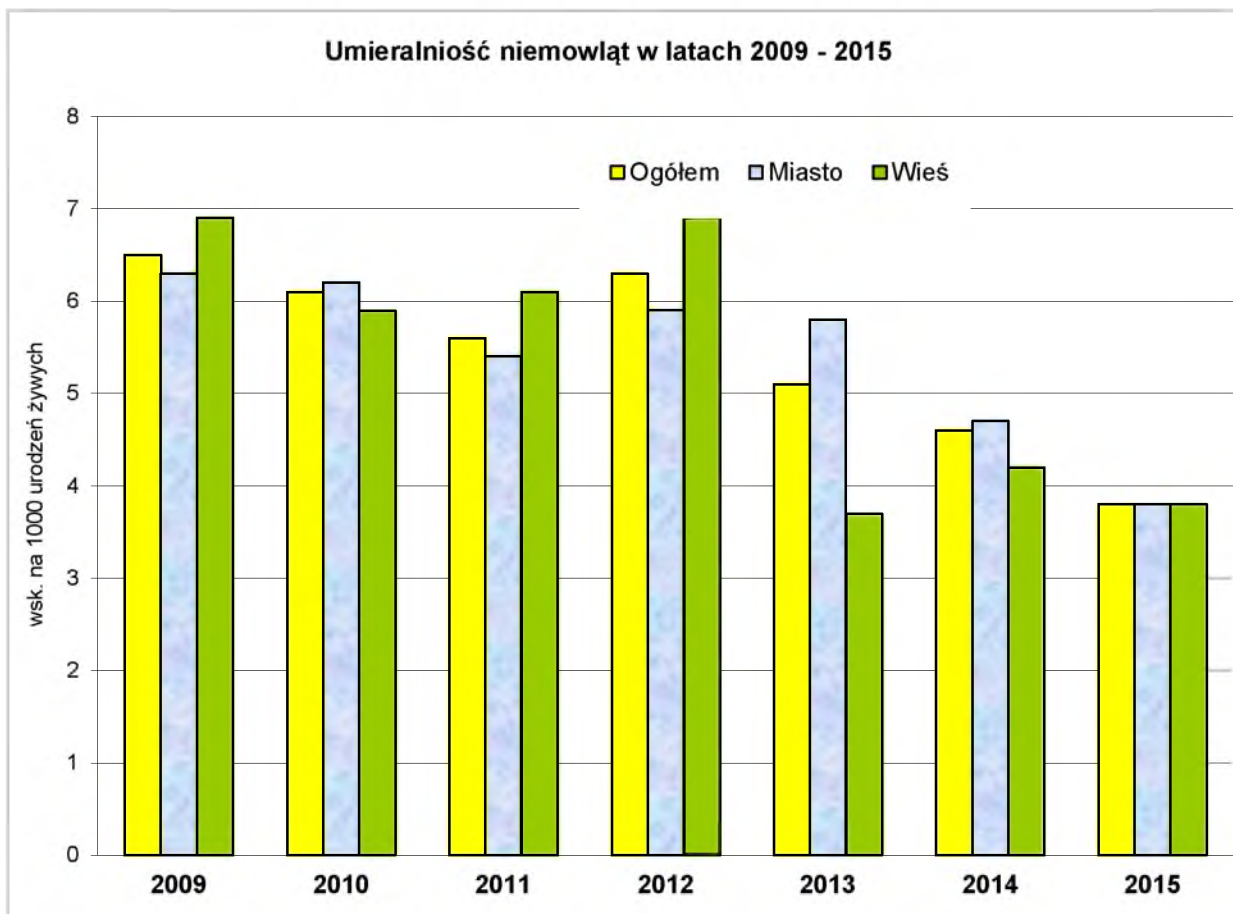


Tab. 2.21 Współczynnik umieralności niemowląt w województwie dolnośląskim w latach 2004- 2015

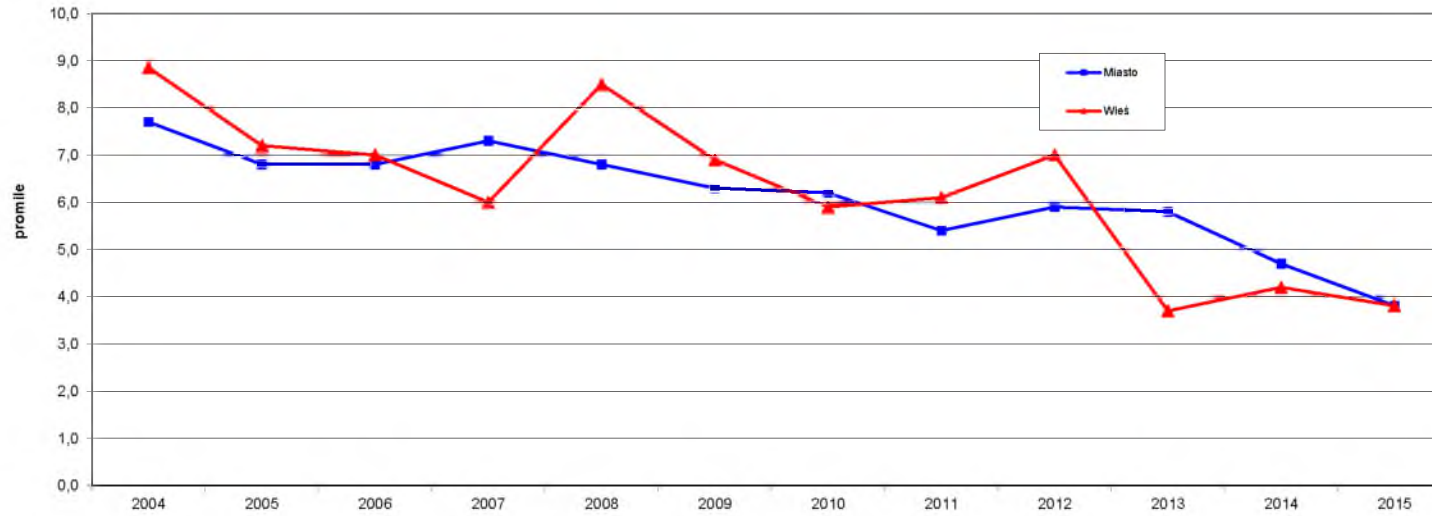
Rok	Ogółem	Miasto	Wieś
2004	8,1	7,7	8,9
2005	6,9	6,8	7,2
2006	6,9	6,8	7,0
2007	6,9	7,3	6,0
2008	7,4	6,8	8,5
2009	6,5	6,3	6,9
2010	6,1	6,2	5,9
2011	5,6	5,4	6,1
2012	6,3	5,9	7,0
2013	5,1	5,8	3,7
2014	4,6	4,7	4,2
2015	3,8	3,8	3,8

Źródło: dane GUS. Opracowanie własne.

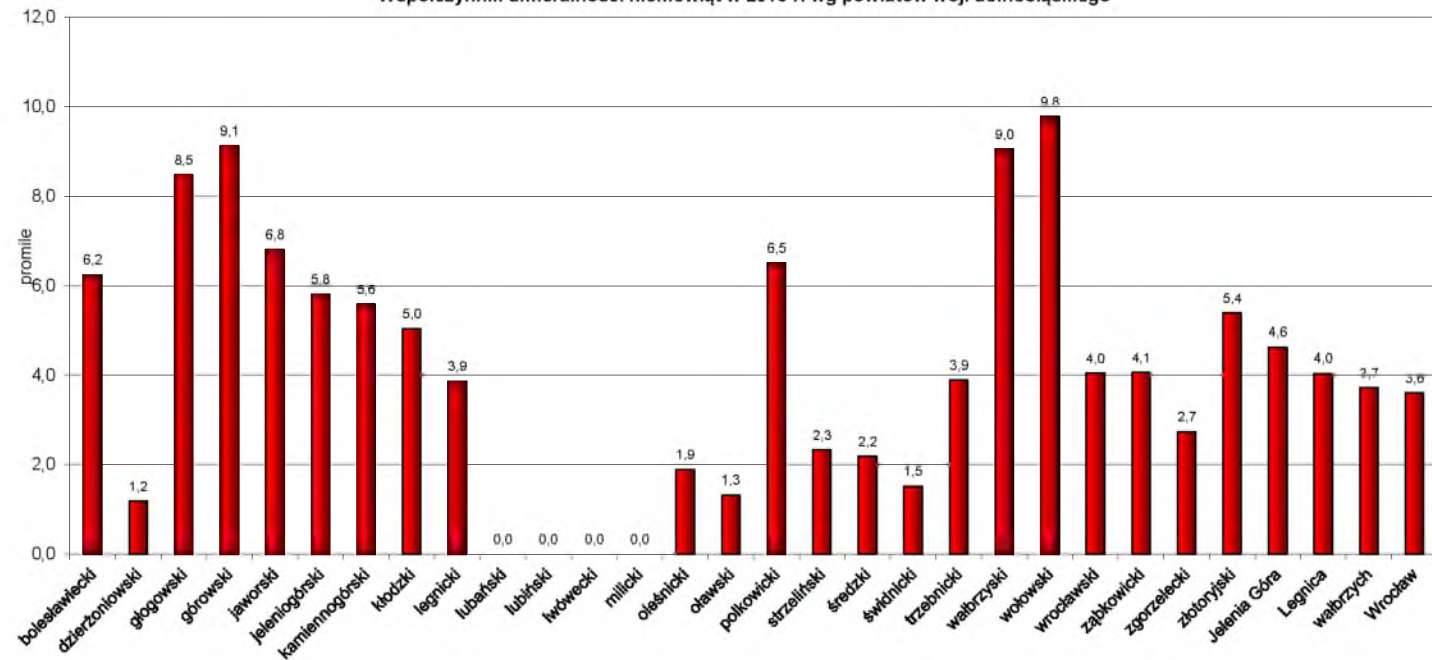
Uwaga: współczynnik na 1 tys. urodzeń żywych



Zgony niemowląt na 1000 urodzeń żywych w woj. dolnośląskim w latach 2004-2015



Współczynnik umieralności niemowląt w 2015 r. wg powiatów woj. dolnośląskiego



Tab. 2.22 Współczynnik umieralności niemowląt w latach 2011–2015 wg powiatów i podziału miasto-wieś.

Wyszczególnienie	2011			2012			2013			2014			2015		
	Ogółem	Miasto	Wieś	Ogółem	Miasto	Wieś	Ogółem	Miasto	Wieś	Ogółem	Miasto	Wieś	Ogółem	Miasto	Wieś
1	5	6	7	8	9	10	11	12	13	14	15	16	14	15	16
województwo	5,6	5,4	6,1	6,3	5,9	7,0	5,1	5,8	3,7	4,6	4,7	4,2	3,8	3,8	3,8
powiaty:															
1 bolesławiecki	8,0	9,7	6,6	1,2	0,0	2,0	1,3	0,0	2,4	7,2	5,6	8,4	6,2	5,6	6,8
2 dzierzoniowski	1,1	0,0	5,4	4,5	4,3	5,2	1,2	1,5	0,0	4,6	5,9	0,0	1,2	1,5	0,0
3 głogowski	4,2	2,8	8,1	3,1	2,7	4,7	6,0	8,0	0,0	1,1	0,0	4,3	8,5	9,9	4,5
4 górowski	2,6	0,0	4,1	10,5	7,0	12,6	2,9	0,0	4,6	2,6	0,0	4,2	9,1	8,2	9,7
5 jaworski	4,3	0,0	8,8	14,3	24,1	4,2	4,8	4,6	5,0	4,4	0,0	10,1	6,8	8,5	4,8
6 jeleniogórski	3,8	4,5	3,3	10,8	4,2	15,8	2,2	0,0	3,9	2,0	4,6	0,0	5,8	13,8	0,0
7 kamiennogórski	2,5	4,6	0,0	7,8	4,7	11,5	6,3	6,3	6,4	8,7	10,9	6,3	5,6	0,0	12,7
8 kłodzki	6,9	9,0	3,7	5,8	5,9	5,7	4,0	5,3	2,0	3,0	4,9	0,0	5,0	5,4	4,4
9 legnicki	9,6	6,2	11,0	9,3	6,2	10,6	2,1	6,8	0,0	5,5	5,9	5,4	3,9	0,0	5,5
10 lubański	10,3	14,0	5,0	0,0	0,0	0,0	2,2	0,0	5,9	6,2	7,5	4,7	0,0	0,0	0,0
11 lubiński	2,8	2,5	3,5	2,9	1,3	8,2	7,0	9,6	0,0	9,7	11,8	3,7	0,0	0,0	0,0
12 lwówecki	2,4	0,0	4,4	4,9	0,0	9,2	7,7	15,8	0,0	7,6	5,3	9,6	0,0	0,0	0,0
13 milicki	7,5	15,3	3,7	9,7	15,5	7,0	5,3	0,0	7,2	2,4	7,6	0,0	0,0	0,0	0,0
14 oleśnicki	4,5	3,3	6,0	6,7	1,7	12,7	10,6	14,2	6,4	6,3	4,8	8,2	1,9	1,7	2,2
15 oławski	10,3	10,0	10,8	5,1	5,7	3,9	4,2	4,4	4,0	2,8	4,5	0,0	1,3	0,0	3,6
16 polkowicki	1,5	2,3	0,0	6,2	5,2	7,6	1,5	2,6	0,0	4,6	2,8	6,9	6,5	5,4	8,3
17 strzebiński	2,5	0,0	3,6	11,1	13,1	10,1	0,0	0,0	0,0	4,9	0,0	6,8	2,3	0,0	3,5
18 średzki	5,7	0,0	6,8	7,5	0,0	9,2	6,1	10,9	5,0	3,8	0,0	4,6	2,2	0,0	2,7
19 świdnicki	2,7	3,1	2,0	9,0	11,6	4,0	10,5	10,5	10,5	3,5	3,2	4,1	1,5	2,3	0,0
20 trzebnicki	2,4	3,6	1,8	9,4	10,1	9,0	5,1	3,6	5,9	3,9	3,6	4,1	3,9	3,4	4,2
21 wałbrzyski	7,5	7,7	5,9	7,7	7,0	13,5	2,4	0,0	6,5	11,0	17,5	0,0	9,0	11,0	5,9
22 wołowski	8,6	7,4	0,0	8,8	18,3	0,0	8,4	16,2	0,0	2,3	4,5	0,0	9,8	4,8	15,0
23 wrocławski	7,4	3,9	14,3	7,4	19,0	5,3	2,2	0,0	2,7	4,7	8,0	4,0	4,0	4,3	4,0
24 ząbkowicki	3,2	0,0	8,9	7,4	9,8	6,0	5,5	4,2	6,5	0,0	0,0	0,0	4,1	5,0	3,4
25 zgorzelecki	4,8	3,6	7,2	6,1	5,6	6,9	2,6	2,0	4,0	5,2	3,9	7,8	2,7	4,2	0,0
26 zlotoryjski	15,5	4,6	25,6	0,0	0,0	0,0	10,4	19,0	4,4	2,7	0,0	4,6	5,4	6,2	4,8
miasta na prawach powiatu:															
1 Jelenia Góra	3,2	3,2	-	6,4	6,4	-	9,4	9,4	-	7,7	7,7	-	4,6	4,6	-
2 Legnica	6,5	6,5	-	6,4	6,4	-	3,5	3,5	-	4,7	4,7	-	4,0	4,0	-
3 Wałbrzyski	x	x	x	x	x	x	3,4	3,4	-	4,3	4,3	-	3,6	3,6	-
4 Wrocław	6,4	6,4	-	5,2	5,2	-	5,6	5,6	-	3,3	3,3	-	3,7	3,7	-

Zródło: opracowanie własne na podstawie danych GUS.

Uwaga: współczynnik na 1 000 urodzeń żywych

Tab. 2.23 Zgony w latach 2013-2015 wg płci i powiatów w podziale miasto-wieś

Wyszczególnienie	2013						2014						2015					
	Mężczyźni	Kobiety	Razem	Mężczyźni	Kobiety	Razem	Mężczyźni	Kobiety	Razem	Mężczyźni	Kobiety	Razem	Mężczyźni	Kobiety	Razem	Mężczyźni	Kobiety	Razem
	Miasto			Wieś			Miasto			Wieś			Miasto			Wieś		
województwo	11 248	10 545	21 793	4 567	4 138	8 705	10 903	10 473	21 376	4 510	4 024	8 534	11 496	11 148	22 644	4 624	4 272	8 896
powiaty	5 978	5 600	11 578	4 567	4 138	8 705	5 838	5 379	11 217	4 510	4 024	8 534	11 496	11 148	22 644	4 624	4 272	8 896
1 bolesławiecki	235	221	456	216	156	372	237	213	450	191	175	366	238	223	461	215	194	409
2 dzierzoniowski	513	586	1 099	89	98	187	471	519	990	116	87	203	554	534	1 088	105	106	211
3 głogowski	318	257	575	102	73	175	294	253	547	81	89	170	283	266	549	95	86	181
4 górowski	71	74	145	123	99	222	78	63	141	100	94	194	81	70	151	135	125	260
5 jaworski	168	148	316	138	109	247	141	158	299	137	107	244	170	170	340	137	145	282
6 jeleniogórski	181	160	341	209	201	410	167	190	357	172	180	352	189	181	370	198	176	374
7 kamiennogórski	162	171	333	112	97	209	160	157	317	122	93	215	172	187	359	110	86	196
8 kłodzki	649	634	1 283	360	340	700	650	602	1 252	360	320	680	684	662	1 346	363	345	708
9 legnicki	101	86	187	195	231	426	99	79	178	221	195	416	101	83	184	188	195	383
10 lubański	213	218	431	112	110	222	207	207	414	116	106	222	181	192	373	118	99	217
11 lubiński	381	330	711	144	116	260	355	282	637	134	109	243	410	324	734	123	98	221
12 lwówecki	162	152	314	132	118	250	159	119	278	139	116	255	133	152	285	138	120	258
13 milicki	53	59	112	109	125	234	59	53	112	134	119	253	76	74	150	135	112	247
14 oleśnicki	318	297	615	201	190	391	302	258	560	197	170	367	293	256	549	237	173	410
15 oławski	192	181	373	137	119	256	235	187	422	143	102	245	224	180	404	137	124	261

Tab. 2.23 Zgony w latach 2013-2015 wg płci i powiatów w podziale miasto-wieś c.d.

Wyszczególnienie		2013						2014						2015					
		Mezcyzn	Kobiety	Razem	Mezcyzn	Kobiety	Razem	Mezcyzn	Kobiety	Razem	Mezcyzn	Kobiety	Razem	Mezcyzn	Kobiety	Razem	Mezcyzn	Kobiety	Razem
		Miasto			Wieś			Miasto			Wieś			Miasto			Wieś		
16	polkowicki	160	128	288	126	114	240	164	131	295	133	116	249	205	155	360	128	115	243
17	strzeliński	78	79	157	186	144	330	68	77	145	171	157	328	84	94	178	169	175	344
18	średzki	53	39	92	219	175	394	39	28	67	201	195	396	59	46	105	250	195	445
19	świdnicki	633	607	1240	261	214	475	631	592	1223	266	285	551	676	581	1257	264	222	486
20	trzebnicki	157	148	305	257	209	466	149	138	287	224	228	452	140	148	288	257	206	463
21	wałbrzyski	259	211	470	116	118	234	250	245	495	122	91	213	273	274	547	103	121	224
22	wołowski	130	144	274	126	110	236	139	114	253	121	96	217	144	145	289	142	146	288
23	wrocławski	93	55	148	399	375	774	94	60	154	421	370	791	83	81	164	420	405	825
24	ząbkowicki	213	180	393	198	232	430	194	180	374	216	191	407	245	182	427	189	218	407
25	zgorzelecki	357	321	678	168	150	318	395	368	763	169	131	300	405	379	784	144	153	297
26	złotoryjski	128	114	242	132	115	247	101	106	207	103	102	205	127	121	248	124	132	256
miasta na prawach powiatu		5 270	4 945	10 215	x	x	x	5 065	5 094	10 159	x	x	x	5 266	5 388	10 654	x	x	x
1	Jelenia Góra	520	492	1012	x	x	x	485	500	985	x	x	x	499	492	991	x	x	x
2	Legnica	598	505	1103	x	x	x	558	534	1092	x	x	x	585	570	1155	x	x	x
3	Wałbrzych	818	781	1599	x	x	x	825	751	1576	x	x	x	793	819	1612	x	x	x
4	Wrocław	3334	3167	6501	x	x	x	3197	3309	6506	x	x	x	3389	3507	6896	x	x	x

Źródło: dane GUS

Tab. 2.24 Zgony w latach 2013- 2015 wg płci zmarłych i powiatów

Wyszczególnienie		Liczba zgonów				
		Ogółem 2013	Ogółem 2014	Ogółem 2015	w tym	
					mężczyźni	kobiety
województwo		30 498	29 910	31 540	16 120	15 420
powiaty		20 283	19 751	20 886	10 854	10 032
1	bolesławiecki	828	816	870	453	417
2	dzierżoniowski	1 286	1193	1299	659	640
3	głogowski	750	717	730	378	352
4	górowski	367	335	411	216	195
5	jaworski	563	543	622	307	315
6	jeleniogórski	751	709	744	387	357
7	kamiennogórski	542	532	555	282	273
8	kłodzki	1 983	1932	2054	1047	1007
9	legnicki	613	594	567	289	278
10	lubański	653	636	590	299	291
11	lubiński	971	880	955	533	422
12	lwówecki	564	533	543	271	272
13	milicki	346	365	397	211	186
14	oleśnicki	1 006	927	959	530	429
15	oławski	629	667	665	361	304
16	polkowicki	528	544	603	333	270
17	strzeliński	487	473	522	253	269
18	średzki	486	463	550	309	241
19	świdnicki	1 715	1774	1743	940	803
20	trzebnicki	771	739	751	397	354
21	wałbrzyski	704	708	771	376	395
22	wołowski	510	470	577	286	291
23	wrocławski	922	945	989	503	486
24	ząbkowicki	823	781	834	434	400
25	zgorzelecki	996	1063	1081	549	532
26	złotoryjski	489	412	504	251	253
miasta na prawach powiatu		10 215	10 159	10 654	5 266	5 388
1	m. Jelenia Góra	1 012	985	991	499	492
2	m. Legnica	1 103	1092	1155	585	570
3	m. Wałbrzych	1 599	1576	1612	793	819
4	m. Wrocław	6 501	6506	6896	3389	3507

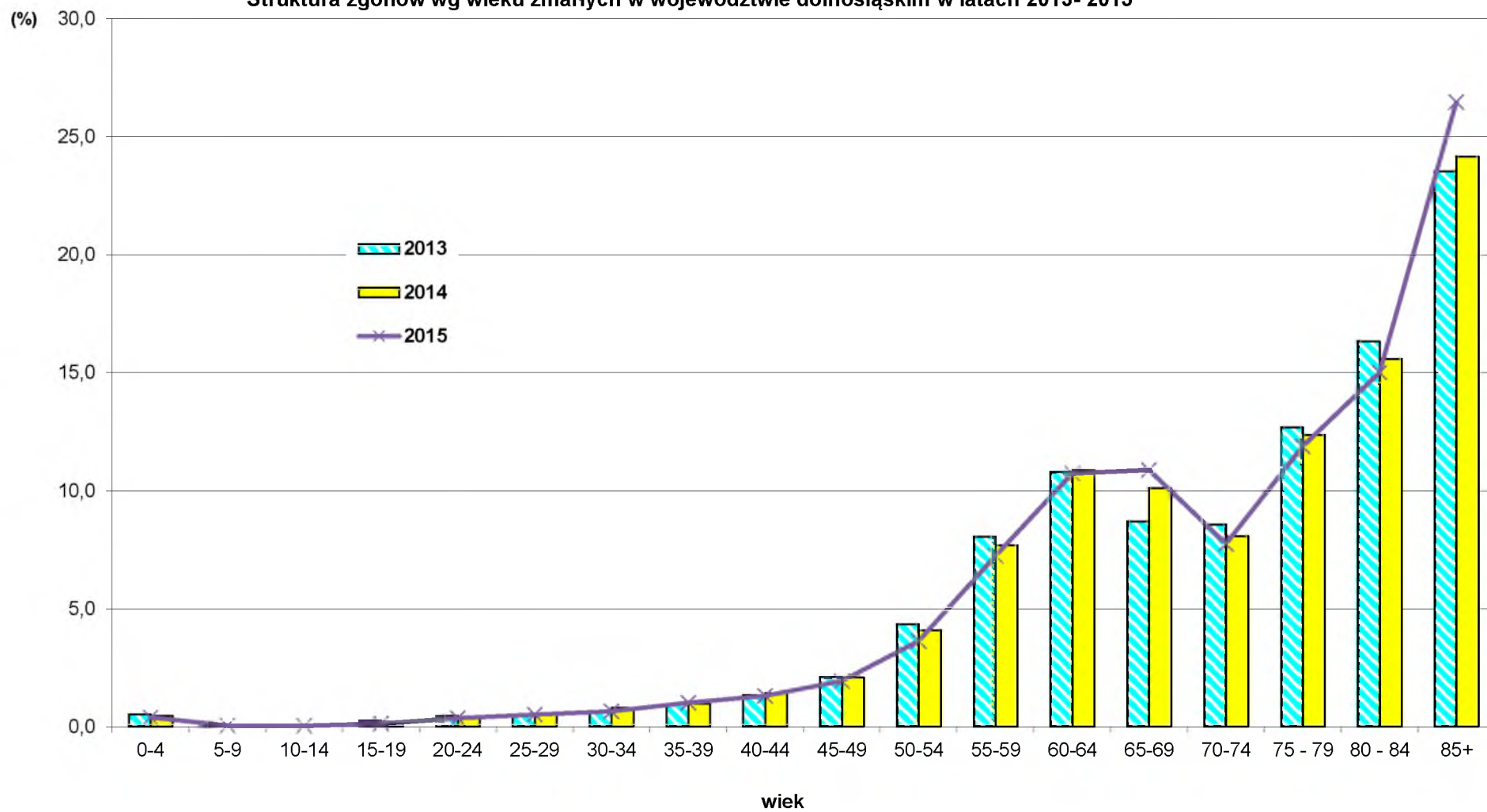
Źródło: GUS

Tab. 2.25 Współczynnik zgonów na 10 tys. mieszkańców wg wieku i płci zmarłych w latach 2013-2015

rok	Ogółem w wieku																		Razem
	0-4	5-9	10-14	15-19	20-24	25-29	30-34	35-39	40-44	45-49	50-54	55-59	60-64	65-69	70-74	75-79	80-84	85+	
2013	11,2	1,2	1,5	5,6	7,6	6,0	8,1	12,9	21,9	39,0	66,8	102,1	147,4	189,3	291,8	445,7	753,9	1446,9	104,8
2014	10,2	1,0	1,8	4,9	6,5	6,8	9,2	12,3	21,8	38,0	65,4	97,2	143,6	190,3	276,3	430,6	706,5	1360,8	102,8
2015	9,1	1,0	1,0	3,1	6,7	7,6	7,9	13,1	19,9	36,8	64,5	100,6	147,1	191,7	287,0	442,9	719,3	1493,5	108,6
rok	Mężczyźni w wieku																		Razem
	0-4	5-9	10-14	15-19	20-24	25-29	30-34	35-39	40-44	45-49	50-54	55-59	60-64	65-69	70-74	75-79	80-84	85+	
2013	13,3	1,3	1,6	8,7	12,1	10,0	12,3	19,2	32,4	57,4	98,2	150,0	213,5	275,7	429,4	642,3	965,0	1704,5	113,0
2014	10,8	1,5	2,2	7,4	10,5	11,3	15,1	17,7	30,3	54,2	96,4	140,8	210,3	273,1	397,8	607,1	921,9	1555,6	110,2
2015	9,2	1,1	1,9	4,0	11,1	12,2	12,4	18,5	28,7	53,0	91,4	142,0	217,0	281,6	413,9	615,2	937,8	1762,6	115,4
rok	Kobiety w wieku																		Razem
	0-4	5-9	10-14	15-19	20-24	25-29	30-34	35-39	40-44	45-49	50-54	55-59	60-64	65-69	70-74	75-79	80-84	85+	
2013	9,0	1,0	1,5	2,3	3,0	1,8	3,8	6,4	11,0	20,4	36,8	58,1	90,5	119,1	201,4	338,5	658,3	1360,4	97,2
2014	9,5	0,6	1,3	2,3	2,4	2,4	3,2	6,7	13,1	21,7	35,8	56,9	86,1	122,9	193,8	334,2	607,9	1295,2	96,0
2015	9,0	1,0	0,7	2,2	2,2	3,1	3,4	7,6	10,8	20,4	38,5	62,4	86,9	118,8	199,1	347,6	618,0	1402,7	102,3

Źródło: opracowanie własne na podstawie danych GUS

Struktura zgonów wg wieku zmarłych w województwie dolnośląskim w latach 2013- 2015



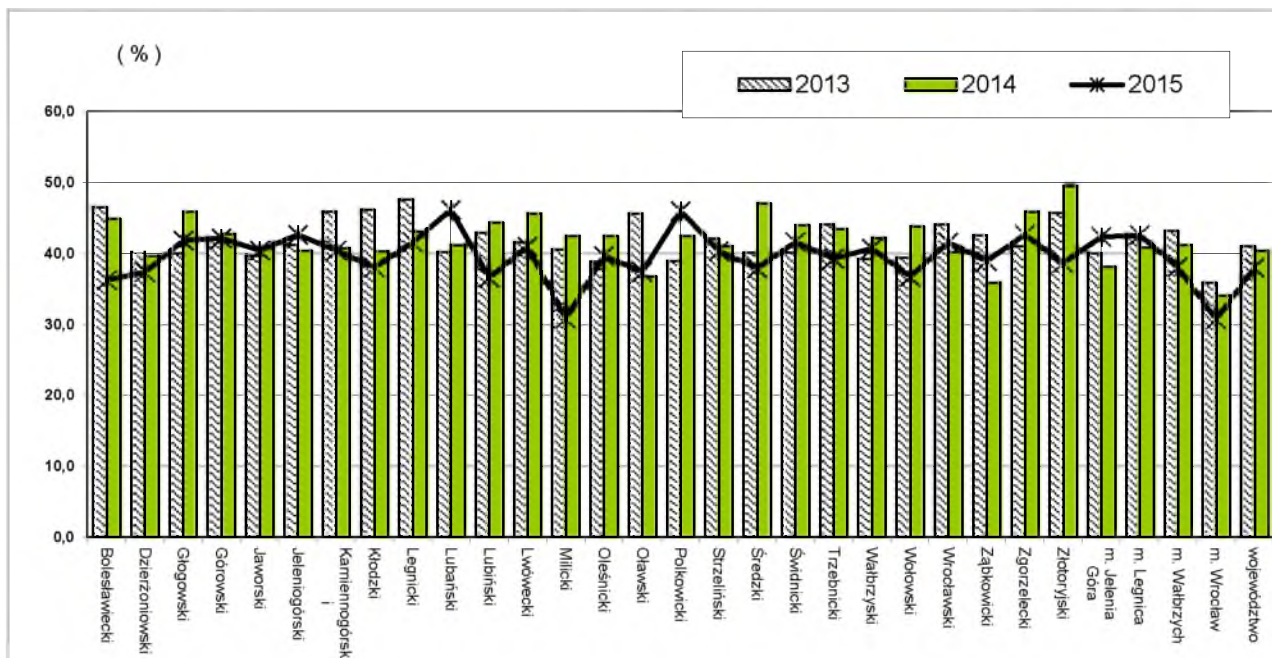
Tab. 2.26 Współczynnik przedwczesnej umieralności* w latach 2013 - 2015

2013			2014			2015		
Mężczyźni	Kobiety	Ogółem	Mężczyźni	Kobiety	Ogółem	Mężczyźni	Kobiety	Ogółem
523,7	219,7	371,5	507,1	215,9	361,4	552,9	246,3	400,1

Źródło: opracowanie własne na podstawie danych GUS

* na 100 000 ludności w wieku 0 - 65 lat

Udział procentowy zgonów w wieku 0 - 65 lat w zgonach ogółem w latach 2013-2015 -MĘŻCZYŻNI



Udział procentowy zgonów w wieku 0 - 65 lat w zgonach ogółem w latach 2013-2015 -KOBIECY

